

PINTA, 1492
MĚŘÍTKO: 1/72
délka: 385mm
šířka: 180mm
výška: 320mm

HISTORIE:

Pinta byla jednou z lodí flotily Kryštofa Kolumba, se kterou podnikl cestu do Indie západní cestou, kdy omylem objevil Ameriku. V srpnu roku 1492 vyplul Kolumbus na třech lodích: Santa Maria, Nina a Pinta z přístavu Palos de la Frontera, ležícího na jihozápadním pobřeží Španělska. Po dvou měsících v noci 12. října 1492 konečně námořníci spatřili pevninu, o které Kolumbus předpokládal, že se jedná o Indii. Přesná podoba a rozměry lodi nejsou známy, podle dochovaných záznamů měla Pinta výtlak okolo 100tun.

Seznam doporučeného nářadí:

- 1) Modelářský nůž nebo skalpel
- 2) Mini vrtačka
- 3) Vrtáky různých průměrů
- 4) Brusný papír různé hrubosti
- 5) Nůžky
- 6) Pinzeta
- 7) Kolíčky na prádlo
- 8) Tužku
- 9) Pravítko
- 10) Sadu jehlových pilníků
- 12) Šicí stroj
- 13) Ohýbačku nosníků (nejlépe elektrickou)
- 14) Mini soustruh

Před začátkem stavby:

Před začátkem stavby je potřeba důkladně pročíst stavební návod a při stavbě dbát na pořadí montážních kroků. Jednotlivé díly vyřezávejte z archů velice pečlivě ostrým nožem. Před lepením dílů zkontrolujte, jestli k sobě jednotlivé lepené díly pasují, popřípadě proveďte korektury. Během lepení, barvení, lakování a při práci s jinými chemikáliemi je potřeba v pracovní místnosti důkladně větrat.

Zbarvení:

Středověké lodě byly kvůli ochraně trupu lodi před působením mořské vody a dřevními škůdci natírány směsí na bázi dehtu čímž dostaly červeno hnědou až černou barvu. Na modelu lze tohoto efektu docílit namořením jednotlivých dílů trupu tmavým mořidlem. Moření dílů je však potřeba provádět ještě před jejich nalepením. Paluba byla v původní barvě dřeva, stačí tedy palubu přetřít bezbarvým lakem. Kotvy a ostatní kovové doplňky měly barvu černou

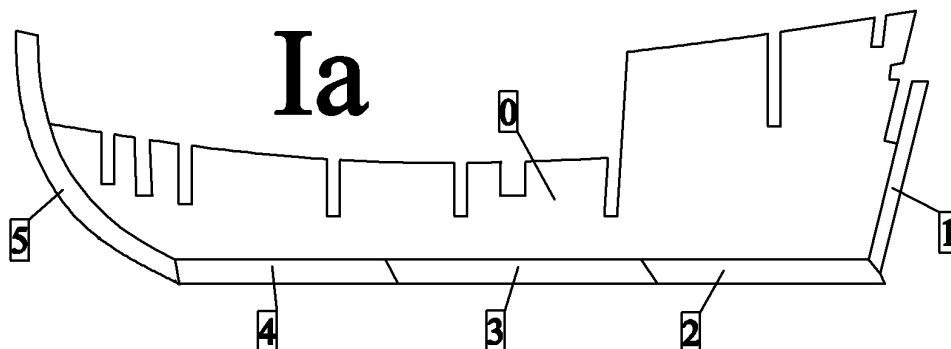
Ohýbání dřeva:

Při stavbě modelu je potřeba některé plaňky před jejich nalepením ohnout, aby plaňky po nalepení nepraskaly anebo se vlivem vnitřního ohybového napětí neodlepovaly. Dřevo se stane ohebnější tím, že se povaří v horké vodě. Ideální je pokud se před samotným vařením nechá ohýbané dřevo po dobu cca jedné hodiny nasáknout vodou. Po asi 10-15 minutách vaření je možné vyzkoušet, jestli je možné dřevo ohýbat. Ohýbat je možno okolo jakéhokoliv válcového předmětu, nebo je možnou zakoupit ve specializovaných prodejnách ohýbačky již k tomuto účelu navržené. Nejsnadnější je ohýbání pomocí elektrických ohýbaček, také běžně dostupné ve specializovaných prodejnách. Při ohýbání dílů, kdy je potřeba docílit velice malých rádiusů, anebo je dřevo těžko ohýbatelné se musí postupovat v několika krocích, než je docíleno výsledného radiusu.

Postup stavby modelu:

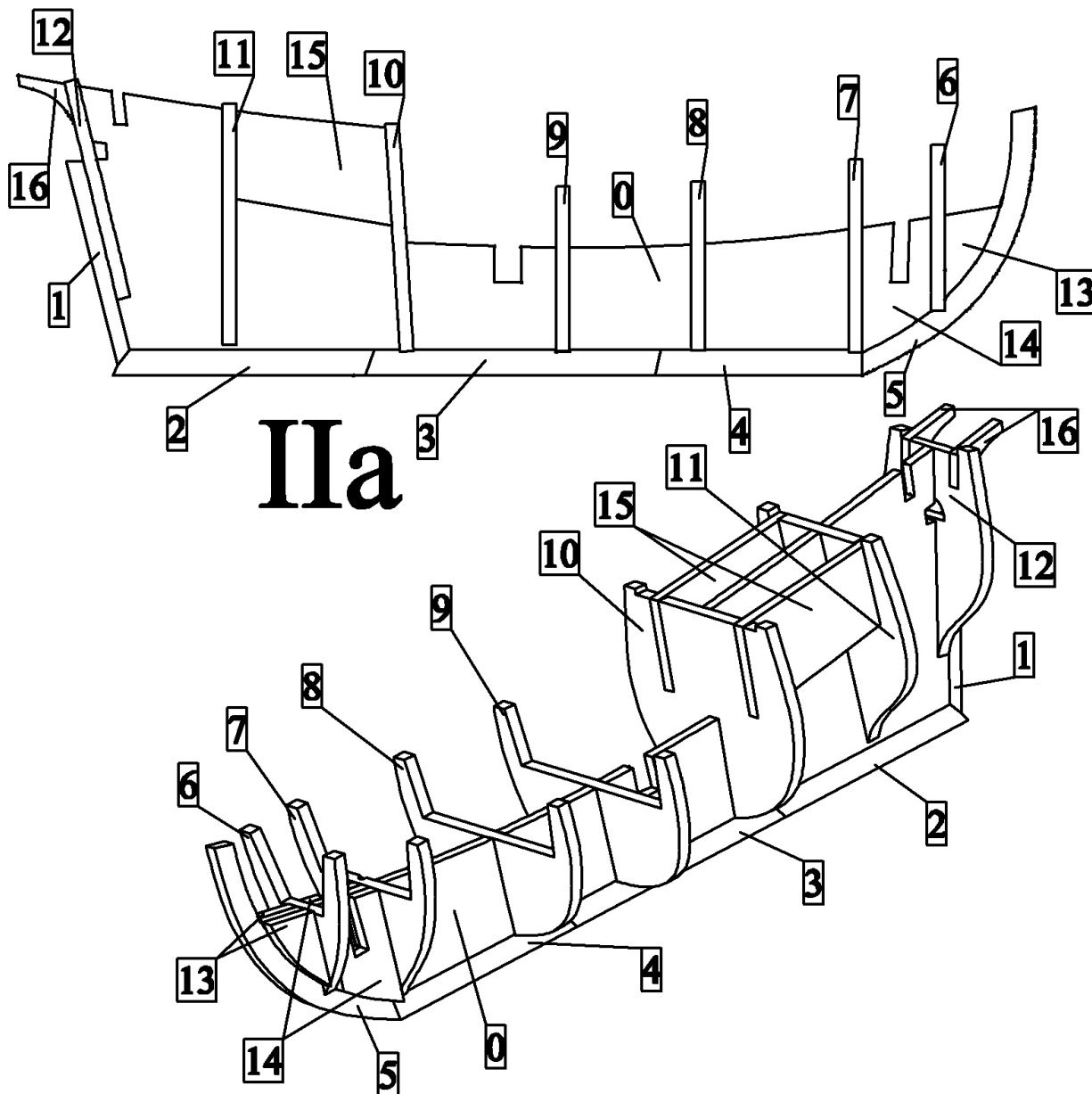
I) Kýl:

a) K dílu 0 z překližky přilepte díly 1-5 ze dřeva tloušťky 4mm. Po slepení jednotlivých dílů k sobě, kýl zatíže závažím a na rovné ploše nechte zaschnout.

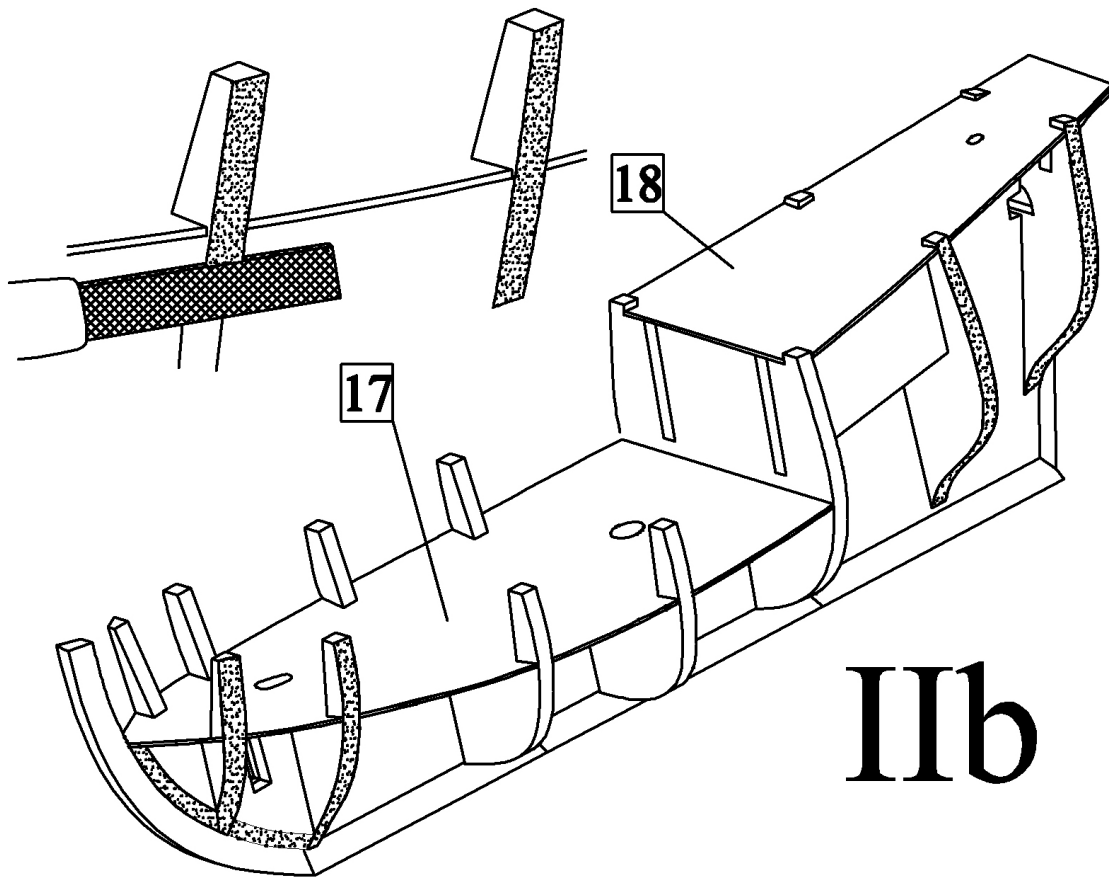


II) Kostra trupu:

a) Na každou stranu kýlu 0 přilepte výztuhy přídě 13 a 14. K záďovému žebru 12 přilepte výztuhy 17. Poté ke kýlu přilepte žebra 6-12 a k žebřům 10 a 11 výztuhy 15.



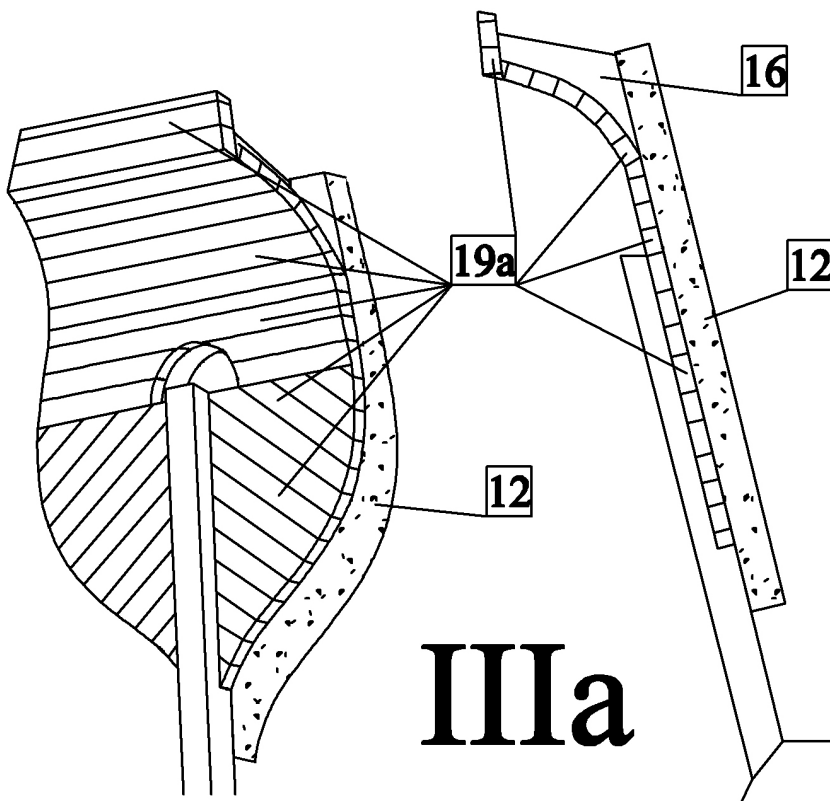
b)K žebřům a ke kýlu přilepte paluby 17 a 18. Poté žebra vybruste pomocí pilníku, nebo brusného papíru tak, aby k nim bylo možno bez problému lepit nosníky obšívky.



IIIb

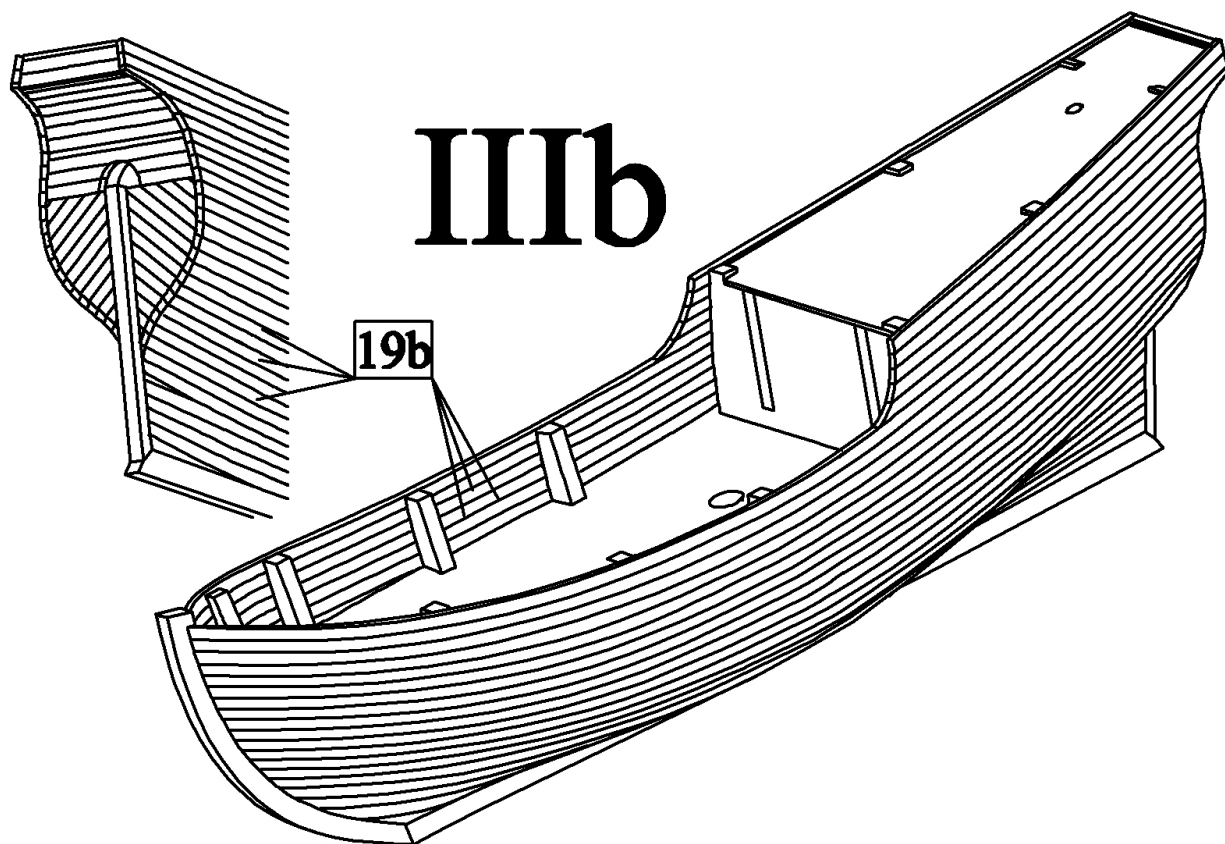
III) Plaňování trupu:

a) Plaňkami 19a opláňkujte zád' lodi.



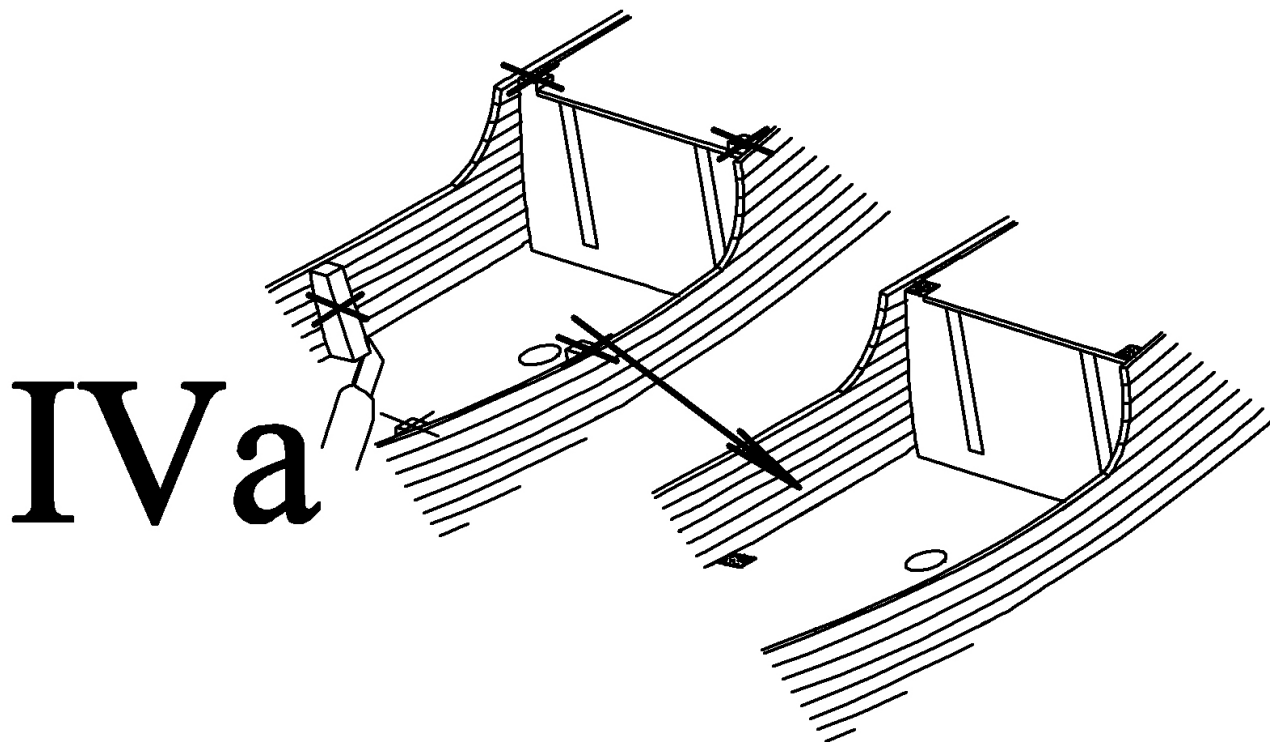
IIIa

b) Plaňkami 19b oplaňkujte boky lodi. Při plaňkování boků je nutné nosníky před nalepením ohnout podle postupu uvedeného v úvodu tohoto návodu. Při lepení planěk začněte na přídi a postupně plaňky nalepujte k žebřům směrem k zádi.

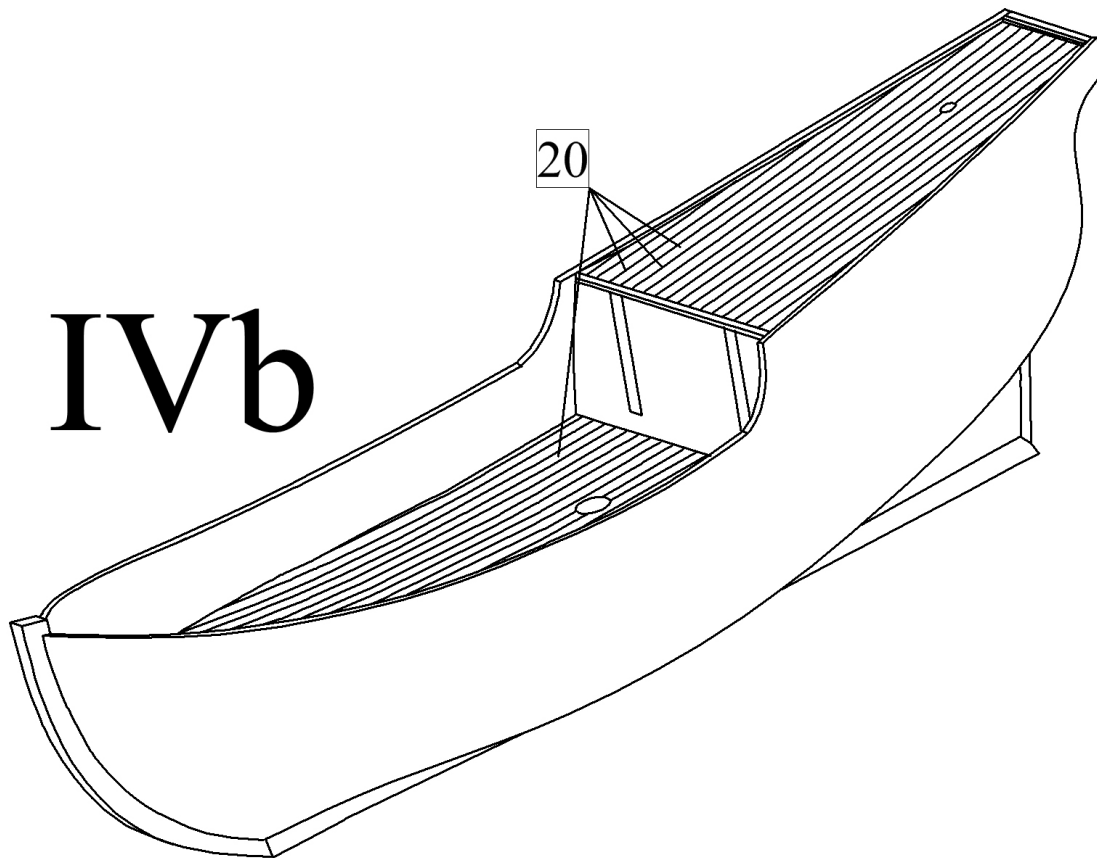


IV) Paluba:

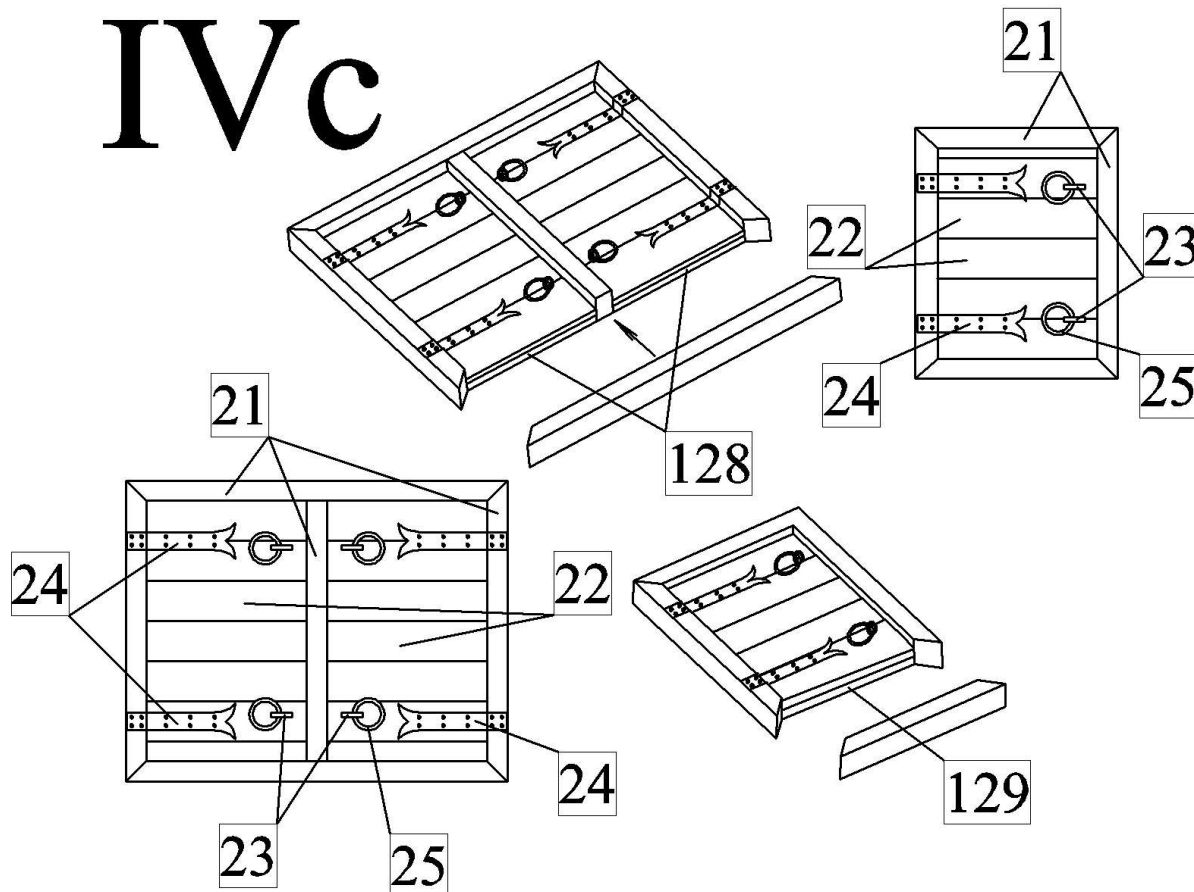
a) Části žebere vyčnívající nad palubu odřízněte a zbytky po žebrech zaberstete brusným papírem.



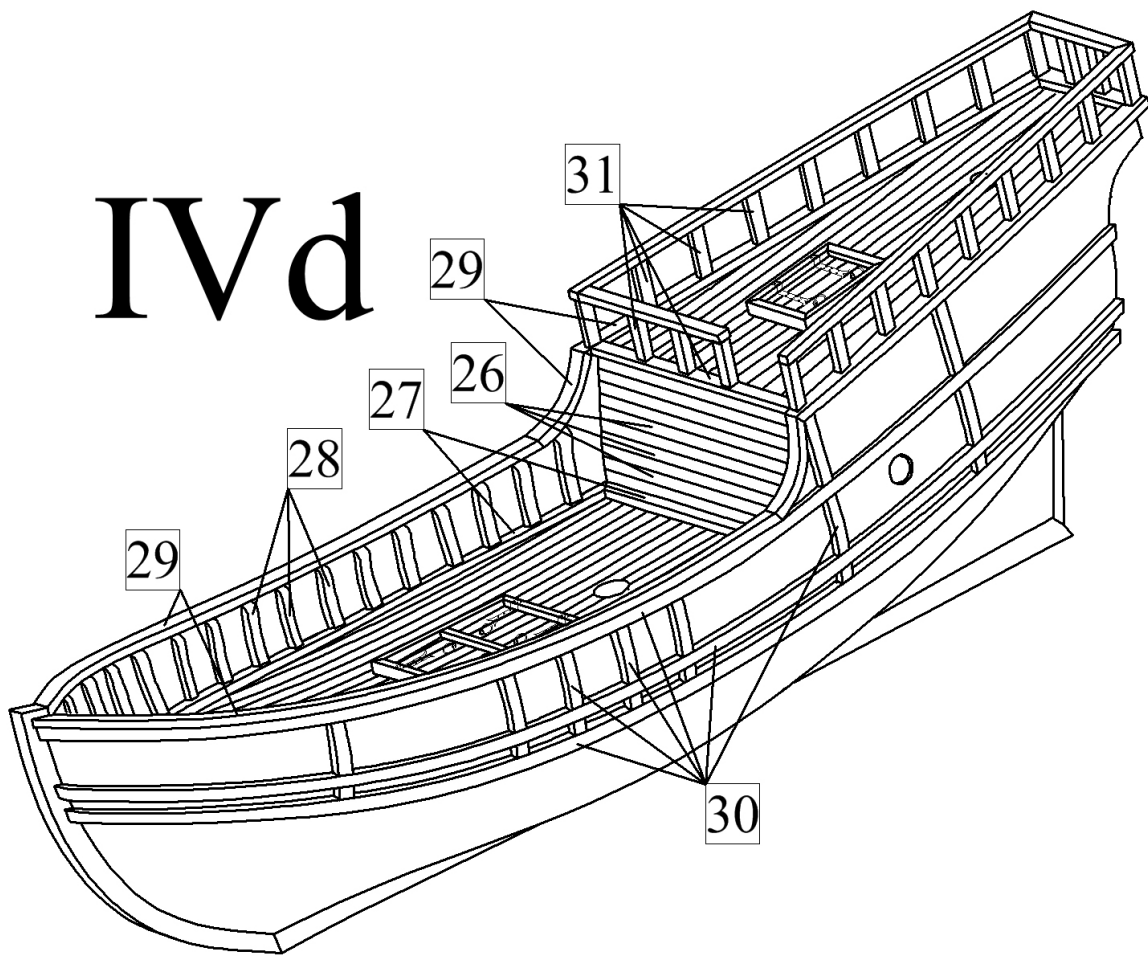
b) Plaňkami 20 oplaňkujte palubu.



c) Vytvořte kryty vstupů do podpalubí. Nejdříve z nosníků 21 slepte rám a poté tyto rámy přilepte k palubě. Poté vložte do rámu plaňky 22. Poté ke krytům přilepte panty 24 a očka 23 s kroužky 25.

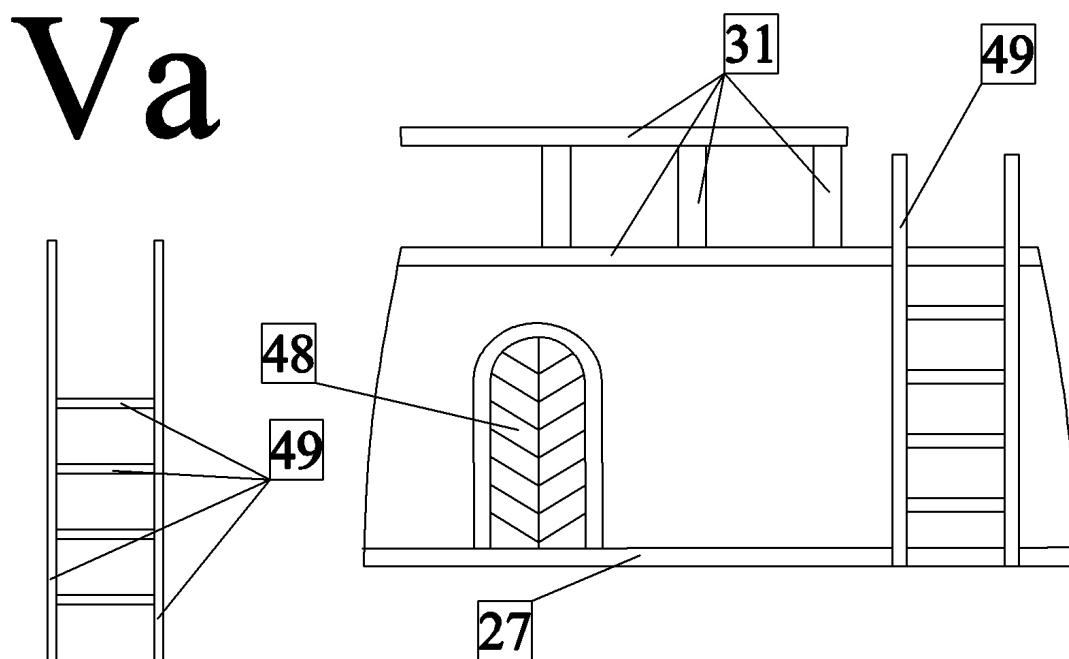


d) Palubu olemujte nosníky 27. Poté na vnitřní stěny nalepte žebrování 28 a oplaňkujte stěnu plaňkami 26. Poté nalepte lemování bortů z dílů 29a-29e. Nakonec na zád přilepte zábradlí 31 a na příslušná místa do boku vyvrtejte otvory pro děla.



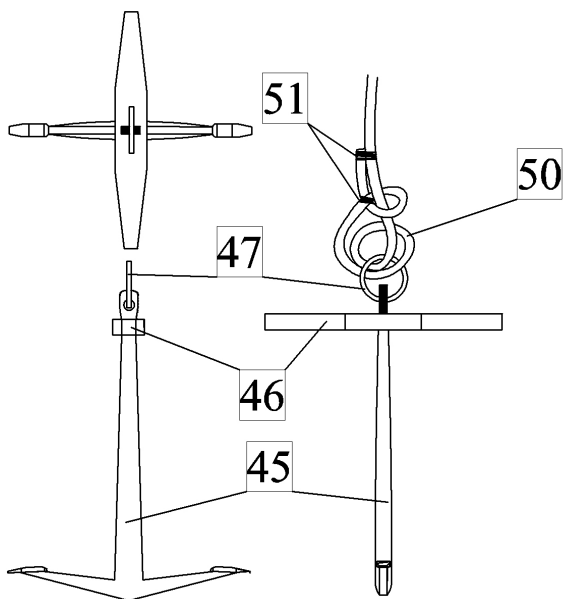
V) Details:

a) Z nosníku 1x1mm vyrobte žebřík 49. Poté přilepte žebřík i dveře 48 na příslušné místa.



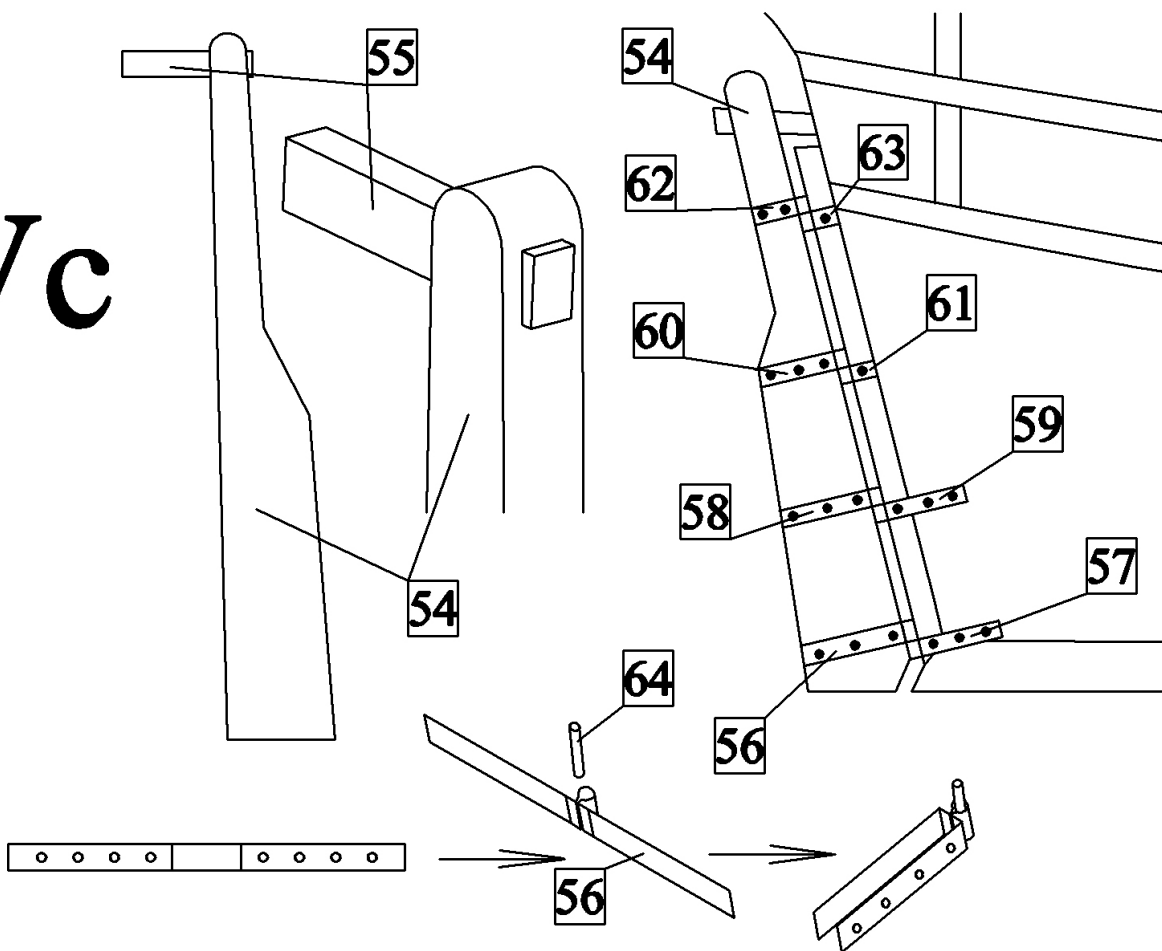
b) Z dílů 45-47 vyrobte kotvy. Poté ke kotvě uvažte kotevní lano 50.

Vb



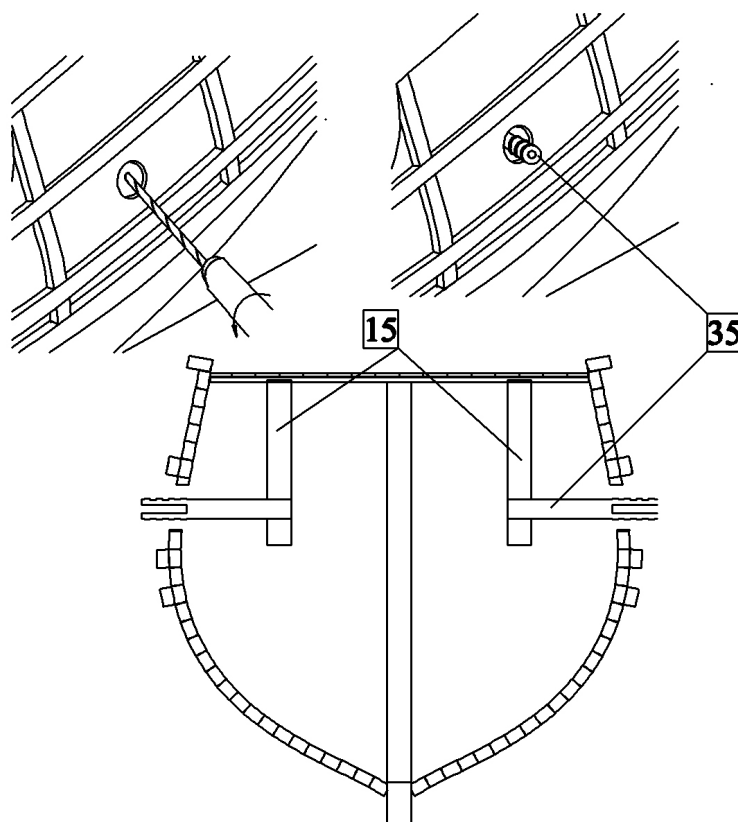
c) Z dílů 54 a 55 vyrobte kormidlo, nejdříve navrtejte otvor o průměru 2mm do kormidelního listu 55 v místě kde bude umístěna kormidelní páka 55, poté otvor vybruste jehlovým pilníkem do čtvercového průřezu, aby jím bylo možno protáhnout kormidelní páku 55. Kormidlo poté pomocí závěsů 56-63 a čepu 64 upevněte k zádovému vazu.

Vc

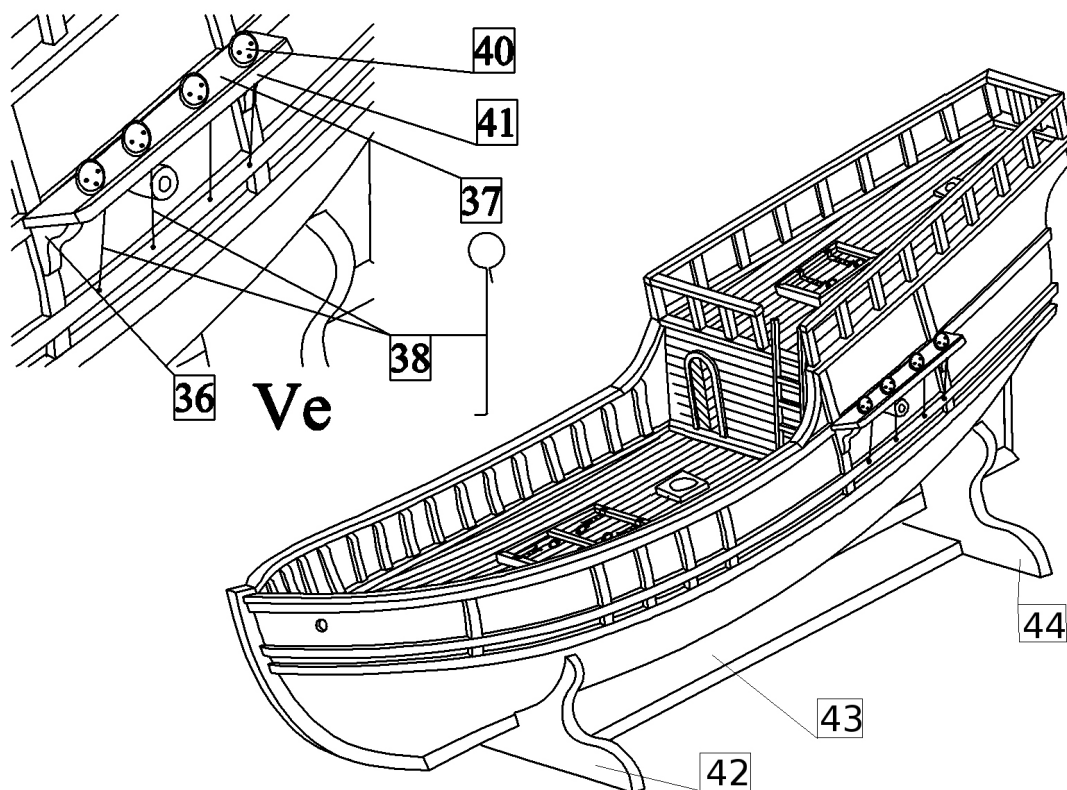


d) Nejdříve do dílů kostry 15 skrze dělové střílny navrtajte otvory pro děla. Poté do těchto otvorů vlepte děla 35.

Vd



e) Nejdříve k trupu přilepte úponové lavice 37 a podpěrami 36. Poté z drátu vyrobte očka 38 pro napínací kladky 40 a ty poté spolu s napínacími kladkami přilepte k úponovým lavicím a k trupu. Nakonec k úponovým lavicím přilepte lemování 41. Na přídi vyvrtejte otvor pro kotevní lano. Splením dílů 42-44 vyrobte stojan.



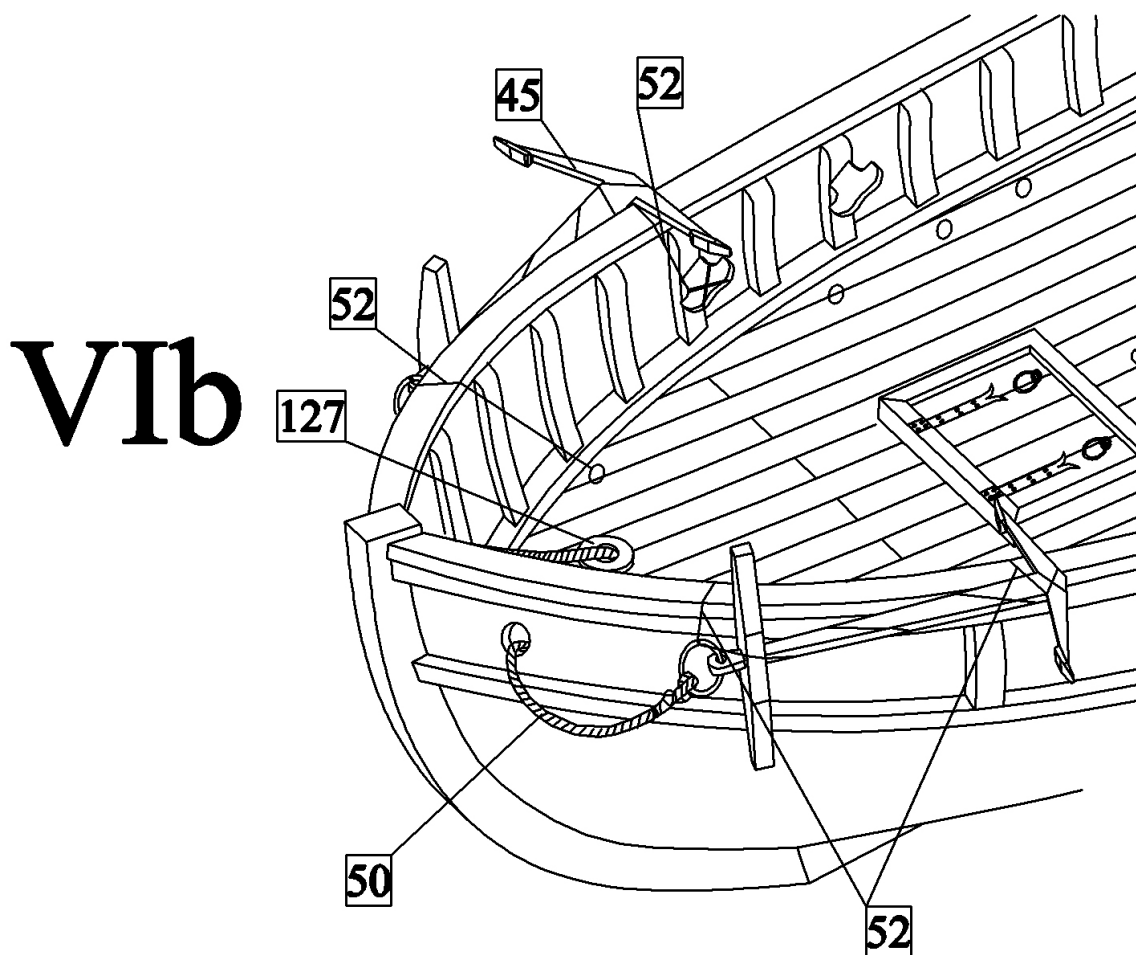
Ve

f)K palubě na přídi přilepte lemování otvorů pro kotevní lana 127. Poté do nich vyvrtejte otvor průměru 2mm. K palubám přilepte také paty stěžně 32-34. Přesná poloha dílů je zobrazena v měřítku 1:1 na plánu.

VI) Kotva a úvazníky:

a)Na příslušná místa k palubě a trupu lodi přilepte úvazníky a očka. Poloha jednotlivých úvazníků a oček je v měřítku 1:1 zobrazena na plánu.

b)Na příď lodi nainstalujte kotvy. Kotevní lano provlečte skrze kotevní díru na přídi a skrze otvor v palubě 127. Poté kotvu přivažte pomocí nitě 52 k očku úvazníku na přídi.



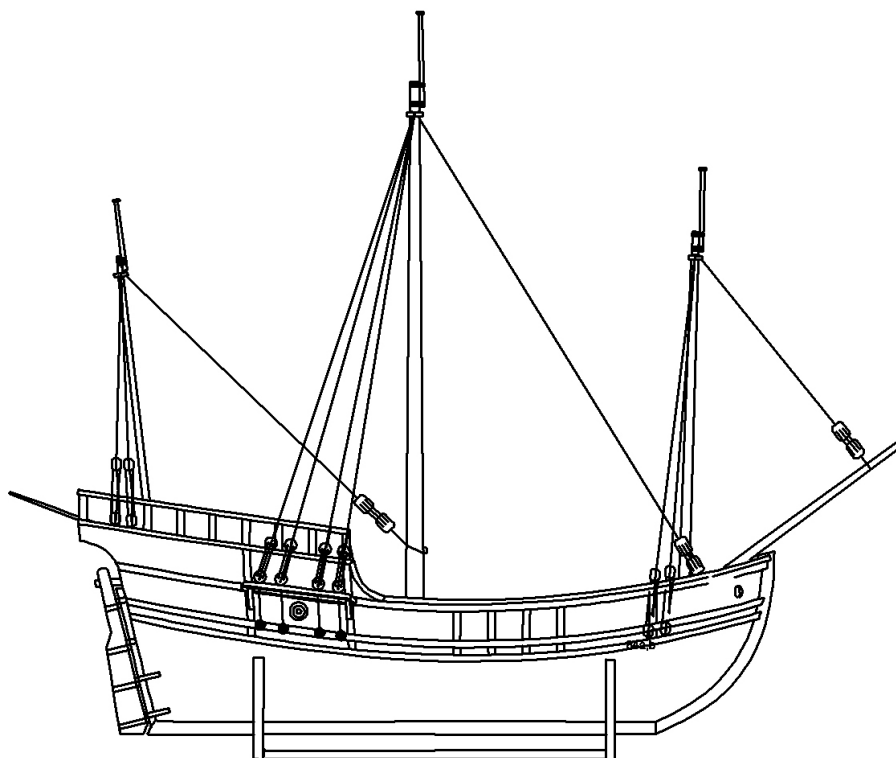
VII) Stěžně a ráhna:

a)Sbroušením kulatiny vyrobte stěžně 65-67 , čelen 68 a zádový krakorec 126. Pod vrcholek stěžňů navrtejte otvor o průměru 1mm a vybruste drážky pro bočnice. Poté ke stěžňům nalepte také bočnice 77. K vrcholku stěžně uvažte také vlajkové stožáry 69-71. Stěžně jsou v měřítku 1:1 zobrazeny na plánu.

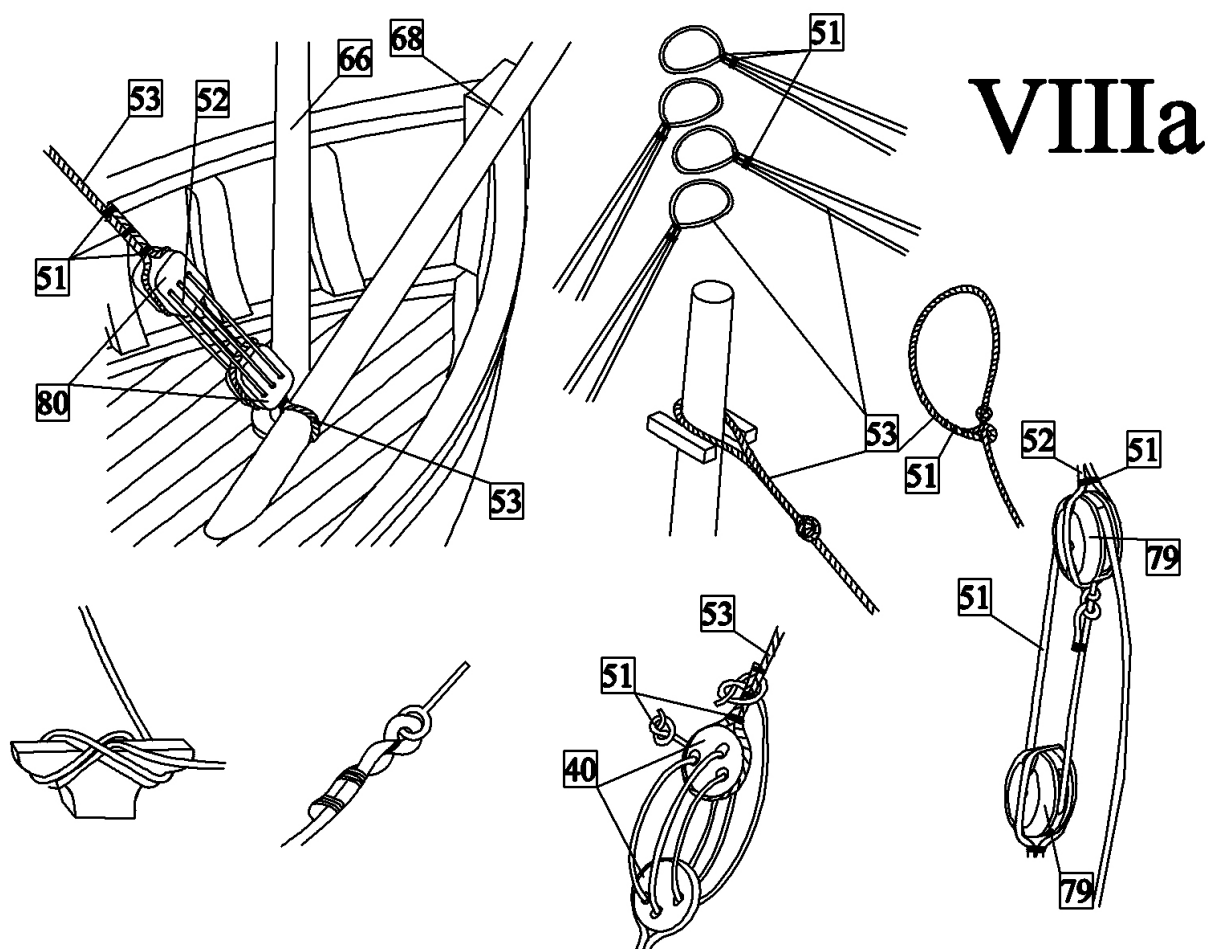
b)Zbroušením kulatiny vyrobte také ráhna 73-75. K ráhnům také uvažte pomocí nití 52 kladky 79 a válečky 78. Ráhna jsou v měřítku 1:1 opět zobrazeny na plánu.

VIII) Pevné lanoví:

VIII

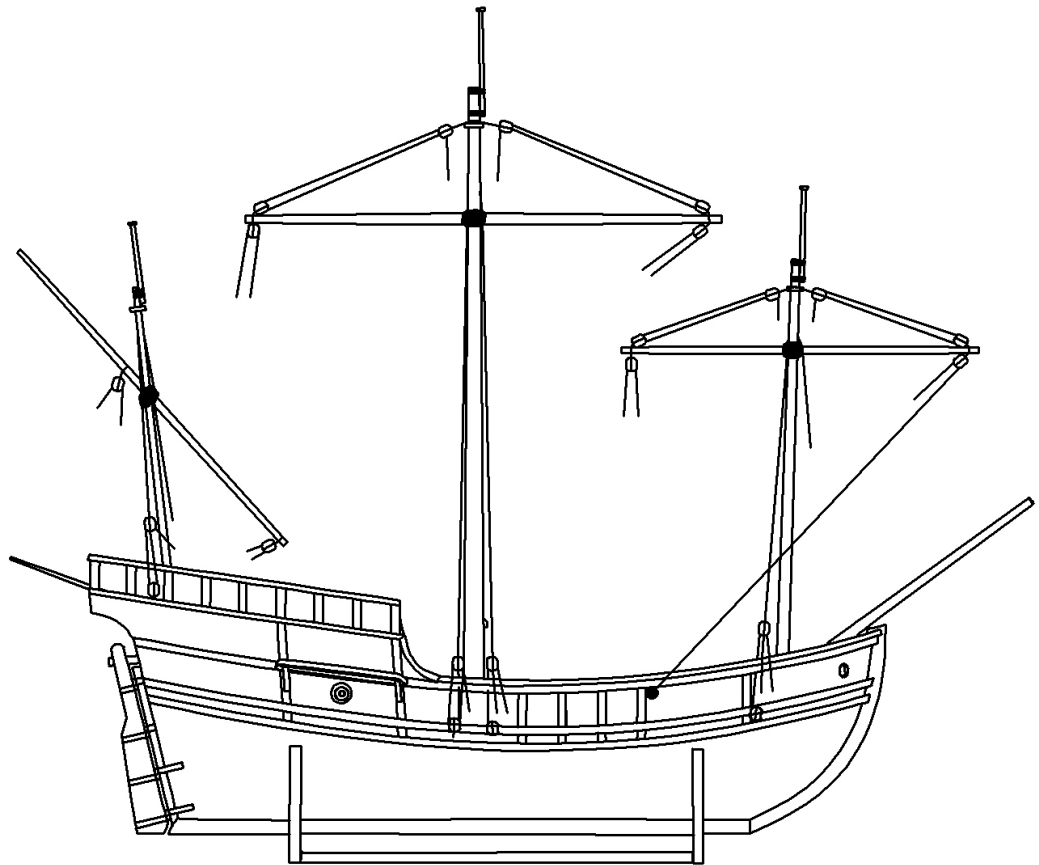


a) Nejdříve k palubě přilepte stěžně 65-67. Poté ke stěžňům uvažte úponové lanoví podle obrázku.



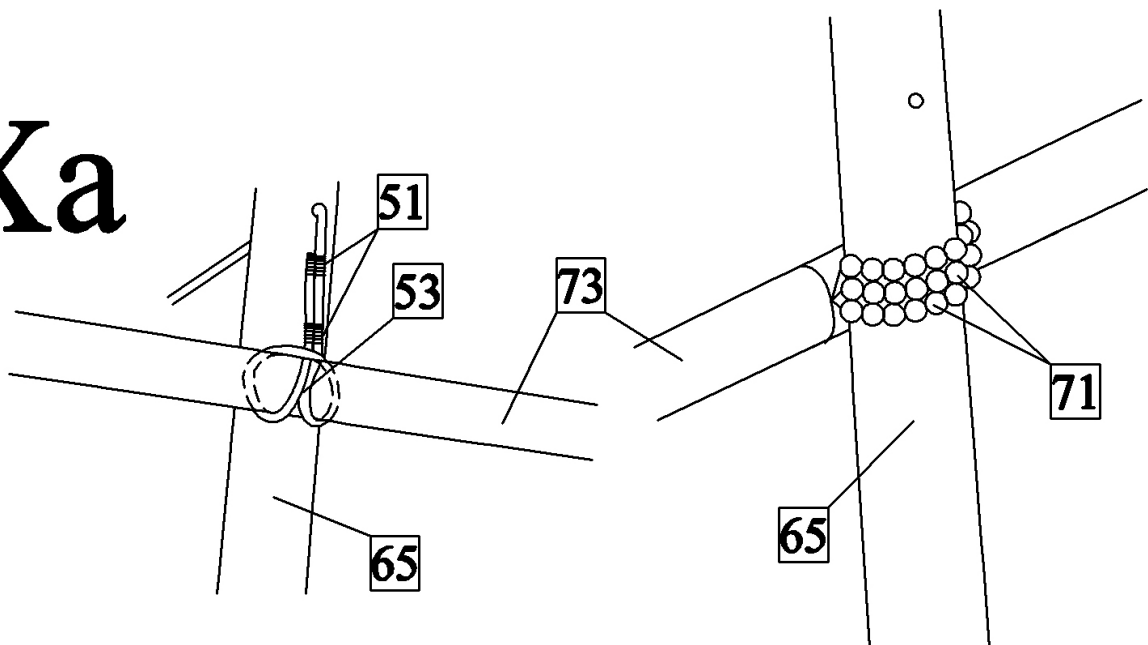
IX) Pohyblivé lanoví:

IX

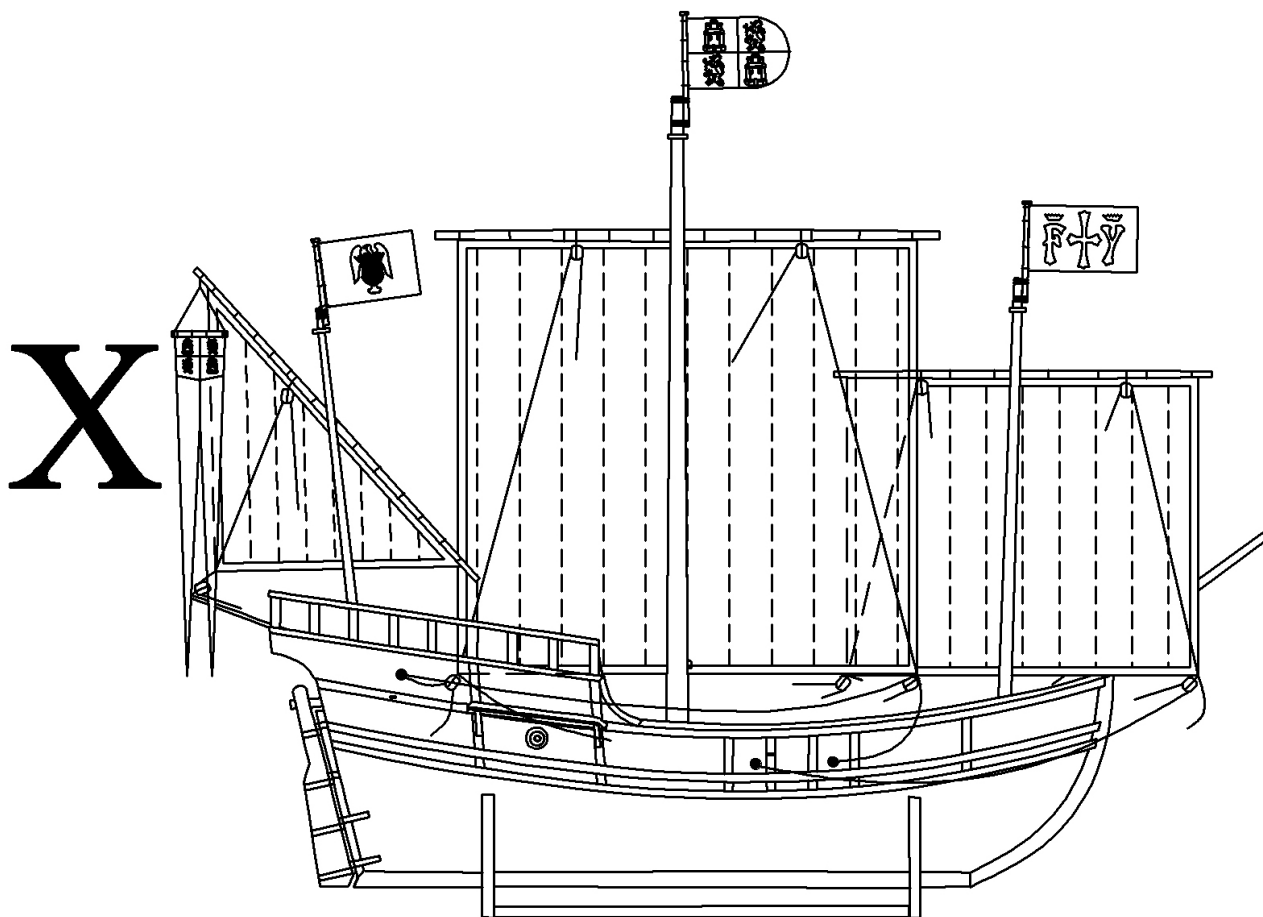


a) Nejdříve ke stěžňům pomocí lan s navlečenými válečky 71 uvažte ráhna. Poté otvory ve stěžních protáhněte lana sloužící ke stahování a vytahování ráhen a druhé konce těchto lan přivažte k příslušným kladkám. Poté k ráhnům uvažte také zbývající lanoví sloužící k ovládnutí ráhen, tak jak je to zakresleno na plánu.

IXa



X) Vlajky a plachta:

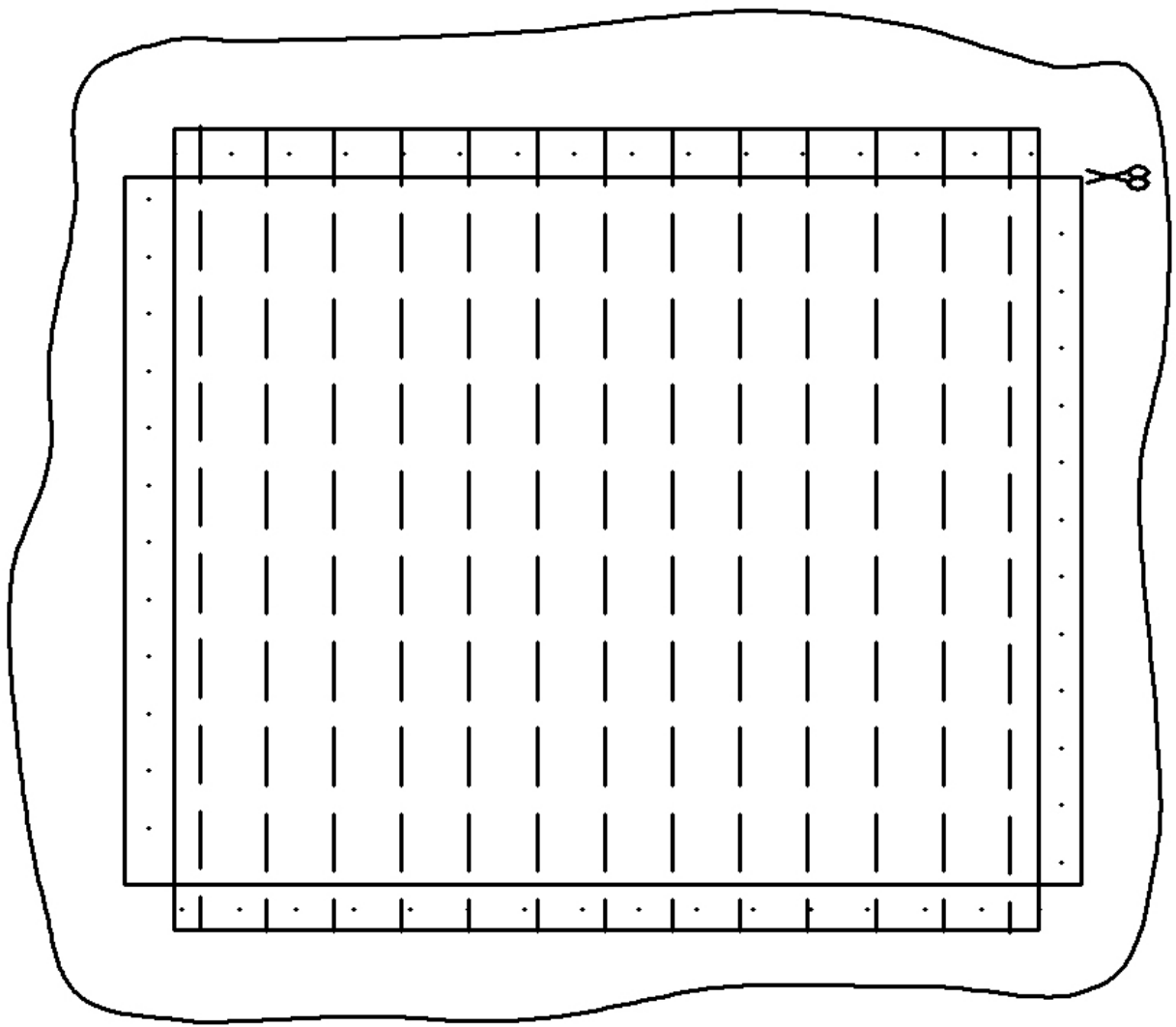


a) Z látky vyrobte plachty 118-120. Nejdříve si na plátno nakreslete tužkou obrysy plachet. K okraji přikreslete ještě 10mm na všechny strany na lem. Tužkou nakreslete také švy, které rozdělují plachtu na jednotlivé segmenty. Poté šicím strojem našijte právě nakreslené švy a poté plachtu i s lemem vystřihněte z plátna. Následně obšijte lem plachty, tak jak je to zobrazeno na obrázku.

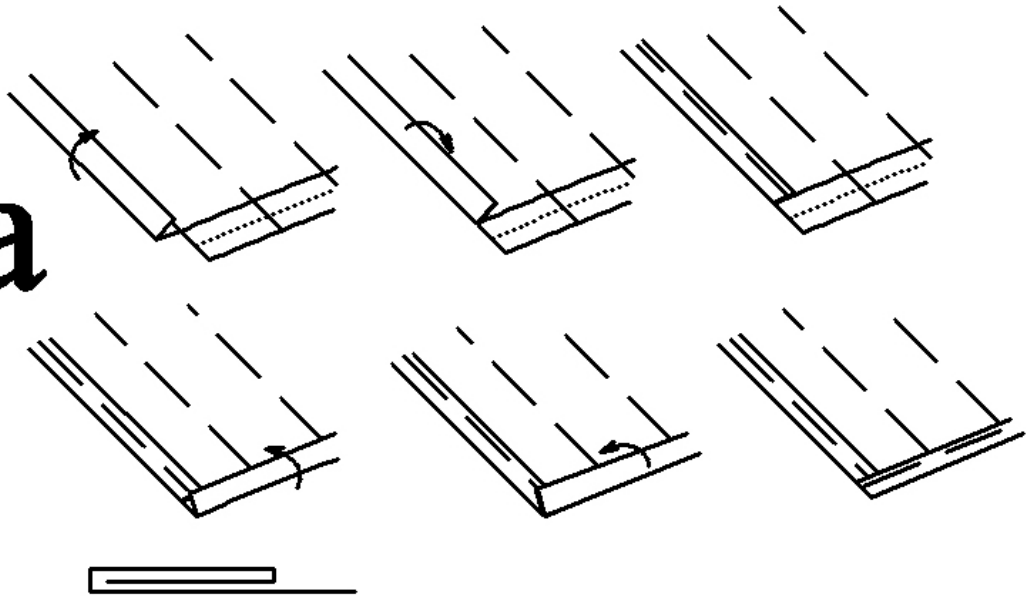
b) K obvodu plachty přišijte lano 53 tak, aby v rozích plachty vznikly oka o průměru asi 3mm.

c) Lanem 52 uvažte plachty k ráhům.

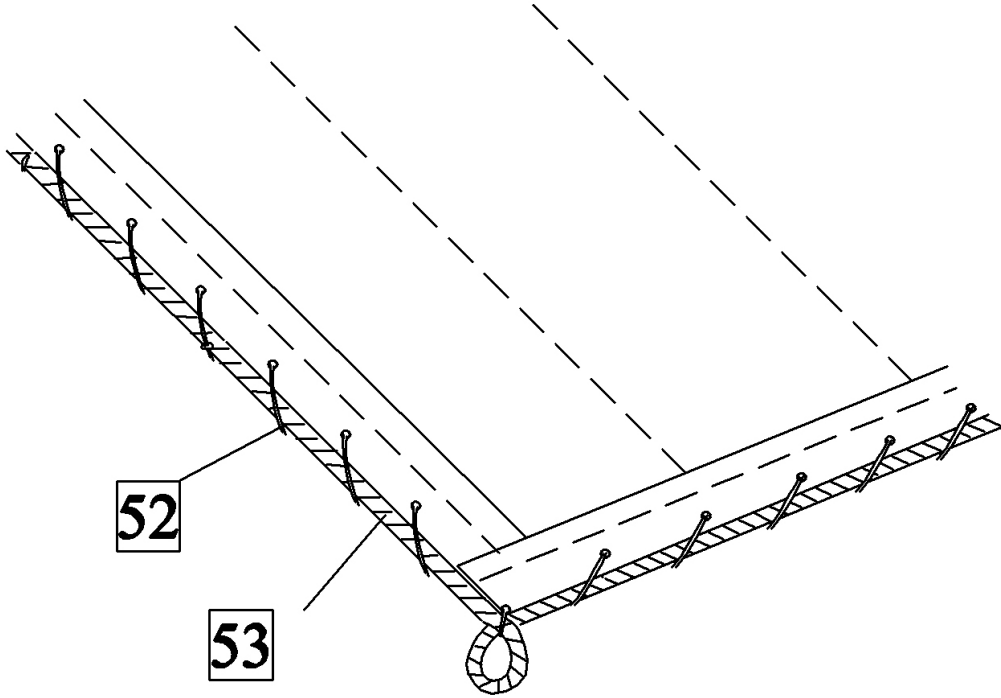
d) K vlajkovým stožárům přivažte lanem 51 vlajky.



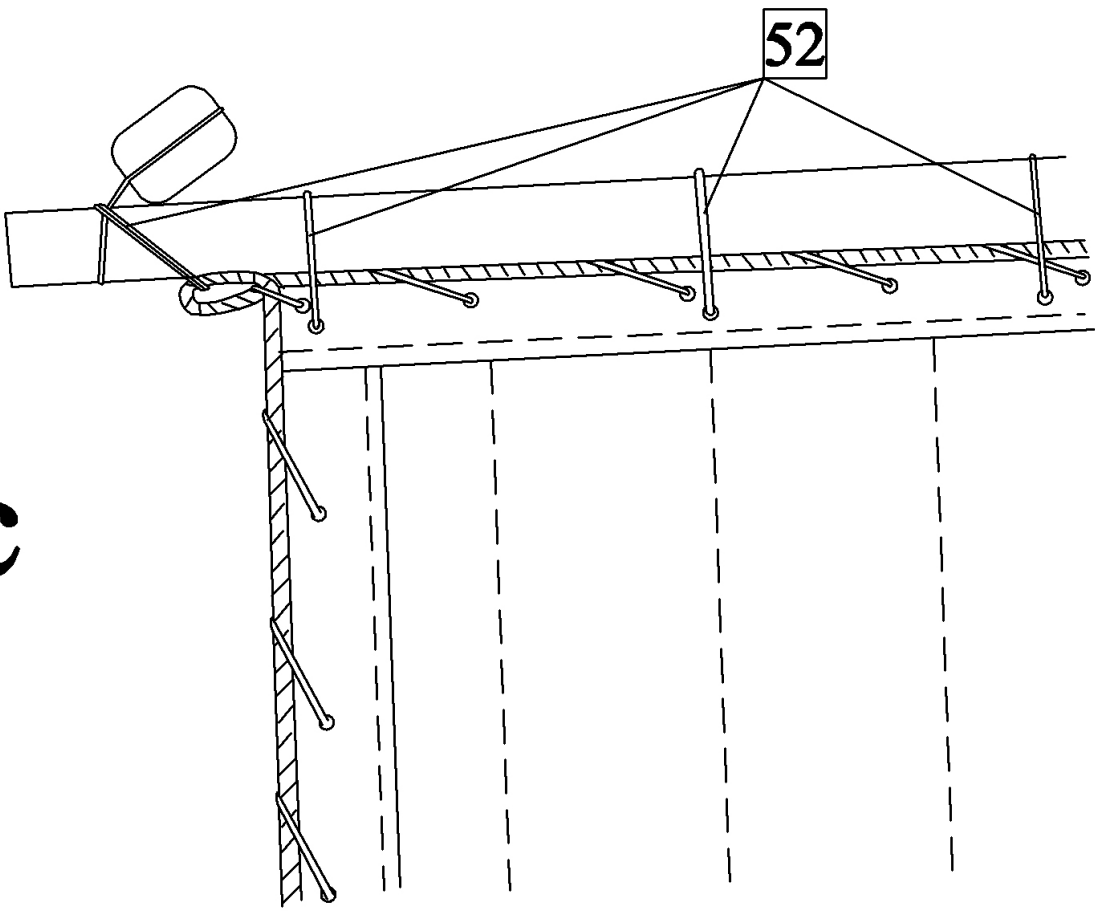
Xa



Xb



Xc



Seznam součástí:

0	Kýl	překližka 4mm	1ks
1-5	Kýl	dřevo 4mm	1ks
6-12	Žebra	překližka 4mm	1ks
13-16	Výztuhy	překližka 4mm	2ks
17,18	Paluba	překližka 1mm	1ks
19a,b	Obšívka	nosník 2x3mm	65ks
20	Paluba	dýha 0,5	1ks
21	Kryt vstupu do podpalubí	nosník 2x2mm	2ks
22	Kryt vstupu do podpalubí	dýha 0,5mm	1ks
23	Očko	očko	50ks
24	Panty	fotolept	6ks
25	Kroužek	Kroužek pr.4mm	6ks
26	Plaňkování	nosník 2x3mm	65ks
27	Lemování	nosník 2x3mm	65ks
28	Žebrování	nosník 2x3mm	65ks
29a-d	Boční lemování	dřevo 2mm	2ks
29e	Boční lemování	dřevo 2mm	2ks
30	Bočnice	nosník 2x3mm	65ks
31	Zábradlí	nosník 2x3mm	65ks
32-34	Pata stěžně	dřevo 2mm	1ks
35	Dělo	odlitek	2ks
36	Podpěry	dřevo 2mm	4ks
37	Úvazová lavice	dřevo 2mm	2ks
38	Oko pro kladku "Deadeye"	drát 0,5mm	0,5m
39	-----		
40	Kladky "Deadeye"	deadeyes	16ks
41	Lemování úvazové lavice	nosník 2x2mm	1ks
42-44	Stojan	překližka 4mm	1ks
45	Kotva	odlitek	2ks
46	Kotva	dřevo 2mm	4ks
47	Kroužek	kroužek pr.6mm	2ks
48	Dveře	dřevo 2mm	1ks
49	Žebřík	nosník 1x1mm	1ks
50	Lano	nit pr. 1,75mm	0,5m
51	Lano	nit pr. 0,25mm	20m
52	Lano	nit pr. 0,5mm	20m
53	Lano	nit pr. 0,75mm	5m
54	Kormidlo	dřevo 4mm	1ks
55	Kormidlo	nosník 2x3mm	65ks
57-63	Závěsy kormidla	fotolept	1ks
64	Panty kormidla	drát 1mm	0,1m
65	Hlavní stěžeň	kulatina pr.8mm	1ks
66	Přední stěžeň	kulatina pr.5mm	1ks
67	Zadní stěžeň	kulatina pr.4mm	1ks
68	Čelen	kulatina pr.6mm	1ks
69-71	Vlajkový stožár	kulatina pr.2mm	1ks
72	Vrchlík	kulatina pr.3mm	1ks
73	Ráhnno hlavního stěžně	kulatina pr.4mm	1ks
74	Ráhnno předního stěžně	kulatina pr.3mm	1ks
75	Ráhnno zadního stěžně	kulatina pr.3mm	1ks
76	-----		
77	Bočnice	nosník 1 x 1mm	1ks

78	Váleček	válečky 2mm	cca 100ks
79	Kladka	kladka 5mm, 1otvor	55ks
80	Kladka	kladka 5mm, tři díry	4ks
81	Kladka	kladka 5mm, tři díry	2ks
82-96	Očko	očko	50ks
97-116	Úvazník	dřevo 2mm	25ks
117	Kladka	kladka 5mm, 2otvory	2ks
118-120	Plachta	látka	1ks
121-124	Vlajka	vlajka	1ks
125	Žerd'	kulatina pr.2mm	1ks
126	Krakorec	kulatina pr.2mm	1ks
127	Otvor na kotevní lano	dřevo 2mm	2ks
128	Kryt vstupu do podpalubí	překližka 1mm	2ks
129	Kryt vstupu do podpalubí	překližka 1mm	1ks