

1) Fix on a flat wooden board two laths or plywood strips having a thickness of 4 mm., at a distance of 3 mm. from each other, so that the keel can be fitted in and remain there in a vertical and straight position. Assemble, without gluing them, the frames 1-9 on the keel 10, make sure that there are no parts forcing into the respective grooves, check that the line of the decks and of the frames is correct, then glue in position (fig. 1). Glue the deck 11, the main deck 12, the quarter-deck 13 and the seats 14 on the frames, fixing them in position with pins driven in correspondence of the grooves. Glue the prow blocks 15 and 16 on the sides of the keel and under the deck and the stern blocks 19 behind the last frame (figs. 2 and 3).

2) Prepare the structure, for the assembly of the first planking adjusting the prow and poop frames and check the line leaning a strip from the keel to the stern, following the bending seen sideways. The planking consists in two layers of strips, the first one of soft wood, the second one of precious wood of different colour. Before being applied the strips must be dipped in water for about half an hour so as to make them more flexible and to avoid breakages; besides, during the assembly, the strips must be glued two at a time, alternatively on one side and on the other of the hull, so as to cause no warp of the structure, due to the tension of the strips. Glue the strips fixing them in position with little nails driven only for half of their length, so as to take them off when the planking is finished. Apply the strips 20 starting from the line of the deck and going on downwards tapering them towards the prow, as far as the keel and upwards as far as the ends of the frames, following the dashed line indicated in the table 1 (fig. 4).

1) Fissare su di una tavoletta di legno ben plana due listelli o strisce di compensato spes se 4 mm., distanti tra loro 3 mm., in modo che vi si possa incastrare la chiglia e che es sa vi rimanga in posizione verticale e rettilinea. Montare senza incollare e le ordinate 1-9 sulla chiglia 10, assicurarsi che non vi siano parti che forzano nei rispettivi incastri, controllare che la linea del ponti e delle ordinate abbia un corretto andamento, quindi in collare in posizione (fig. 1). Incollare il ponte 11, la coperta 12, il cassero 13 e i sedili 14 sulle ordinate fermandoli in posizione mediante spilli piantati in corrispondenza degli incastri. Incollare i blocchetti di prua 15 e 16 ai lati della chiglia e sotto la coperta e i blocchetti di poppa 19 dietro l'ultima ordinata (fig. 2 e 3).

2) Preparare la struttura per il montaggio del primo fasciame aggiustando le ordinate di prua e di poppa e controllando l'andamento della linea appoggiando un listello che parta dalla chiglia e vada verso poppa, secondo la curvatura vista di fianco. Il fasciame è costituito da due strati di listelli, il primo in legno tenero e il secondo in legno pregiato di differente tonalità di colore. Prima di essere messi in opera i listelli devono essere lasciati immersi nell'acqua per circa mezz'ora al fine di renderli più flessibili ed evitare rotture, inoltre, durante il montaggio, si devono incollare i listelli due alla volta, alternativamente su un fianco e l'altro dello scafo, in modo da non provocare deformazioni della struttura, dovute alla tensione dei listelli. Incollare i listelli e fissarli in posizione con chiodini piantati a metà in modo da poterli togliere a fasciame ultimato. Montare i listelli 20 partendo dalla linea della coperta e proseguire verso il basso, rastremando gli stessi verso prua, fino ad incastrare la chiglia, e verso l'alto fino alle estremità delle ordinate, secondo la linea tratteggiata indicata nella tavola 1 (fig. 4).

3) Rivestire la parte inferiore della poppa con i listelli 21 dopo aver dato con carta vetrata una leggera curvatura ai blocchetti 19 (fig. 5).

4) Montare il secondo strato del fasciame formato superiormente dai listelli 22 e inferiormente dai listelli 23, rilevando la loro linea di demarcazione dalla tavola A. A differenza del primo fasciame, i listelli 23 proseguono di piatto fin sopra la chiglia rivestendola in parte (vedi linea tratto e punto sulla tavola 1). Togliere con uno scalpello le estremità delle ordinate sporgenti sopra la coperta e rivestire l'interno della murata, le pareti verticali della cabina e del cassero e tutte le parti ancora visibili della chiglia con i listelli 24 (fig. 6).

5) Rivestire i ponti con i listelli 25 e la parte superiore dei sedili con i listelli 26. Preparare a parte il corrimano formato da 3 listelli 27 incollati tra loro e precurvatli tenendoli in posizione con degli spilli su una tavoletta prima protetta da un foglio di cellophane come si vede nella figura 7. Rivestire a parte il tetto 17 con i listelli 28 e il bordo 29 e montare in posizione (fig. 6 e 7).

6) Tagliare e incollare sullo scafo il corrimano precedentemente preparato e gli incastro 30 e 31 rilevando la posizione dalla tavola A. Montare la porta 32 e le finestre 33 e 34, su cui sono stati inseriti i vetri 35. Incollare sulle pareti della cabina, attorno al boccaporto, ai sedili e al cassero le bordature gialle 36 visibili nelle figure 6 e 8.

7) Montare il tambucolo della cabina formato dalle spallette ricavate da pezzetti di listello 37 e dal rivestimento 38 (fig. 9).

8) Incollare sulla chiglia e sul timone 18, precedentemente rivestito dai listelli 39, le cerniere 40, montare in posizione inserendo i perni 41 e la barra 42 leggermente curvata verso l'alto come si vede in figura. Completare la poppa incollando le decorazioni laterali 43 e lo specchio di poppa 44 (fig. 10 e 11).

9) Montare la scaletta formata dalle spallette 45 e dai gradini 46, tagliare in misura e in collana nel boccaporto e sulla parete anteriore destra della cabina. Su quella sinistra incollare il boccaporto chiuso formato dal blocchetto 47 rivestito dai listelli 48, con le cerniere 49. Montare il fermo del bompresso 50 formato dal biltoni e dalla traversa ricavati da pezzetti di listello sagomati come si vede nella tavola 1. Preparare allo stesso modo le gru di capone 51 e incollarle in posizione praticando degli intagli nella murata. Sotto di queste incollare le mensole 52 e sulla prua la polena 53. Preparare e incollare in posizione la cavigliera centrale 54 sostenuta dal biltoni 55, le cavigliere laterali 56 e 57, le bitte 58 o le galloce 59 (fig. 11).

10) Preparare ceppi 60 dell'ancora 61, fissare alla gru di capone e nel foro dell'ancora gli ansili 62, preparare il gancio di sostegno formato da un pezzetto di filo di ottone 63 avvolto attorno al bozzello 64 e legare l'ancora come si vede in figura (fig. 12).

11) Montare il supporto del modello 65 sagomando la parte superiore secondo la forma dello scafo e incollare sulla traversa la targhetta 66 (fig. 13).

3) Give a slight bending to the blocks 19, using sand-paper; then sheathe the lower part of the stern with the strips 21 (fig. 5).

4) Apply the second layer of planking, consisting in the strips 22 in the upper part and in the strips 23 in the lower part. The line of demarcation is indicated in the table A. Unlike the first planking, the strips 23 continue flat on the keel and they sheathe it partly (see dot-and-dash line in the table 1). Cut away with a chisel the ends of the frames sticking out above the deck and sheathe the inside of the bulwark, the vertical walls of the cabin and the quarter-deck and all the parts of the keel still visible with the strips 24 (fig. 6).

5) Sheathe the decks with the strips 25 and the upper part of the seats with the strips 26. Prepare separately the handrail consisting in 3 strips 27 glued to each other and curved keeping them in position with some pins on a little board, on which a sheet of cellophane has been laid as protection (see fig. 7). Sheathe separately the roof 17 with the strips 28 and the edge 29 and set in position (figs. 6 and 7).

6) Cut and glue on the hull the handrail previously prepared and the sheer-strakes 30 and 31 taking the position from the table A. Set the door 32 and the windows 33 and 34 with the glasses 35. Glue on the walls of the cabin, around the hatchway, around the seats and the quarter-deck the yellow rims 36 visible in the figures 6 and 8.

7) Assemble the companion of the cabin formed by the parapets consisting in pieces of strip 37 and by the sheathing 38 (fig. 10).

8) Glue the hinges 40 on the keel and on the rudder 18, previously sheathed with the strips 39, set in position inserting the pins 41 and the tiller 42 slightly bent upwards as indicated in the drawing. Complete the stern gluing the side decorations 43 and the transom 44 (figs. 10 and 11).

9) Assemble the ladder formed by the parapets 45 and by the steps 46, cut to size and glue in the hatchway and on the right fore wall of the cabin. Glue on the left wall the closed hatchway formed by the block 47 sheathed with the strips 48 and with the hinges 49. Assemble the lock of the bowsprit 50 consisting in the bills and in the cross-beam made out of pieces of strip shaped as indicated in the table 1. Prepare in the same way the cat davits 51 and glue them in position making some slits in the bulwark. Glue under them the brackets 52 and on the prow the figure-head 53. Prepare and glue in position the central belaying pin-rack 54 supported by the bills 55, the side belaying pin-racks 56 and 57, the bitts 58 and the cleats 59 (fig. 11).

10) Prepare the stocks 60 of the anchor 61, fasten the rings 62 to the cat davit and in the hole, prepare the supporting hook formed by a piece of brass wire 63 wrapped around the block 64 and tie the anchor as indicated in the figure 12.

11) Set the stand of the model 65 moulding the upper part following the shape of the hull and glue on the cross-bar the plate 66 (fig. 13).

1) Fix on a flat wooden board two laths or plywood strips having a thickness of 4 mm., at a distance of 3 mm. from each other, so that the keel can be fitted in and remain there in a vertical and straight position. Assemble, without gluing them, the frames 1-9 on the keel 10, make sure that there are no parts forcing into the respective grooves, check that the line of the decks and of the frames is correct, then glue in position (fig. 1). Glue the deck 11, the main deck 12, the quarter-deck 13 and the seats 14 on the frames, fixing them in position with pins driven in correspondence of the grooves. Glue the prow blocks 15 and 16 on the sides of the keel and under the deck and the stern blocks 19 behind the last frame (figs. 2 and 3).

2) Prepare the structure, for the assembly of the first planking adjusting the prow and poop frames and check the line leaning a strip from the keel to the stern, following the bending seen sideways. The planking consists in two layers of strips, the first one of soft wood, the second one of precious wood of different colour. Before being applied the strips must be dipped in water for about half an hour so as to make them more flexible and to avoid breakages; besides, during the assembly, the strips must be glued two at a time, alternatively on one side and on the other of the hull, so as to cause no warp of the structure, due to the tension of the strips. Glue the strips fixing them in position with little nails driven only for half of their length, so as to take them off when the planking is finished. Apply the strips 20 starting from the line of the deck and going on downwards tapering them towards the prow, as far as the keel and highwards as far as the ends of the frames, following the dashed line indicated in the table 1 (fig. 4).

1) Fixer sur une (abiette en bols blen plate deux lattes ou bandes de contreplaqué de 4 mm. d'épaisseur, à 3 mm. l'une de l'autre, de façon que l'or» puisse encastrer la quille dedans et qu'elle reste en position verticale et rectiligne. Monter, sans les coller, les couples 1-9 sur la quille 10, s'assurer qu'il n'y ait pas de parties qui forcent dans les emboîtements respectifs, contrôler que la ligne des ponts et des couples soit correcte, ensuite coller en position (fig. 1). Coller le pont 11, le pont supérieur 12, le gallard d'arrière 13 et les sièges 14 sur les couples les fixant en position avec des épingles plantés en correspondance des emboîtements. Coller les blocs de proue 15 et 16 aux côtés de la quille et sous le pont supérieur et les blocs de poupe 19 derrière le dernier couple (fig. 2 et 3).

2) Préparer la structure pour le montage du premier bordé réglant les couples de proue et de poupe et contrôlant la ligne au moyen d'une latte qui part de la quille et va vers la poupe, selon la courbure vue de côté. Le bordé est formé de deux couches de lattes, la première de bols tendre et la seconde en bols précieux de différente tonalité de couleur. Les lattes, avant d'être appliquées, doivent être trempées dans l'eau pendant une demi-heure afin de les rendre plus flexibles et d'éviter des ruptures, en outre, pendant le montage, il faut coller deux lattes à la fois, alternativement sur l'un et l'autre côté de la coque, de façon à ne provoquer aucune déformation de la structure, due à la tension des lattes. Coller les lattes et les fixer en position avec des clous plantés à moitié, de façon à pouvoir les enlever lorsque le bordé sera achevé. Monter les lattes 20, partant de la ligne du pont et continuer vers le bas, réduisant leur largeur vers la proue, jusqu'à rencontrer la quille et vers le haut jusqu'aux extrémités des couples selon la ligne hachurée indiquée dans la table 1 (fig. 4).

3) Doubler la paroi inférieure de la poupe avec les lattes 21 après avoir donné une légère courbure aux blocs 19 (fig. 5).

4) Monter la seconde couche du bordé formée supérieurement des lattes 22 et inférieurement des lattes 23, relevant leur ligne de démarcation de la table A. A la différence du premier bordé, les lattes 23 poursuivent à plat au-dessus de la quille, la doublant en partie (voir ligne à traits et points sur la table 1). Enlever avec un ciseau les extrémités des couples sortant au-dessus du pont supérieur et doubler l'intérieur de la muraille, les parois verticales de la cabine et du gallard d'arrière et toutes les parties encore visibles de la quille avec les lattes 24 (fig. 6).

5) Doubler les ponts avec les lattes 25 et la paroi supérieure des sièges avec les lattes 26. Préparer à part la main-courante formée de 3 lattes 27 collées entre elles. Les lattes auront été courbées avant en les tenant en position avec des épingles sur une (abiette protégée par une feuille de cellophane comme l'on voit dans la figure 7. Doubler à part le toli 17 avec les lattes 28 et le bord 29 et monter en position (fig. 6 et 7).

6) Couper et coller sur la coque la main-courante préparée précédemment et les pièces 30 et 31 relevant la position de la table A. Monter la porte 32 et les fenêtres 33 et 34, sur lesquelles on aura introduit les verres 35. Coller sur les parois de la cabine, autour de l'écotille, des sièges et du gallard d'arrière les bordures jaunes 36 visibles dans les figures 6 et 8.

7) Monter le capot de la cabine formé des parapets tirés de pièces de latte 37 et du doublage 38 (fig. 9).

8) Coller sur la quille et sur le gouvernail 18, précédemment doublé avec les lattes 39, les charnières 40, monter en position insérant les pivots 41 et la barre 42 légèrement courbée vers le haut comme l'on voit dans la figure. Compléter la poupe en collant les décorations latérales 43 et le miroir de poupe 44 (fig. 10 et 11).

9) Monter l'échelle formée des parapets 45 et des marches 46, couper en mesure et coller dans l'écotille et sur la paroi antérieure droite de la cabine. Coller sur la gauche l'écotille fermée. Elle est formée de bloc 47 doublé des lattes 48, avec les charnières 49. Monter l'arrêt du beaupré 50 formé des lattes et de la traverse tirés de pièces de latte façonnées comme l'on voit dans la table 1. Préparer dans la même façon les grues de capon 51 et les coller en position pratiquant des entailles dans la muraille. Coller au-dessus des tablettes 52 et sur la proue la figure de proue 53. Préparer et coller en position le râtelier de manoeuvre central 54 soutenu des bittons 53, les râteliers de manoeuvre latéraux 56 et 57, les bittons 58 et les taquets 59 (fig. 11).

10) Préparer les jas 60 de l'ancre 61, fixer les anneaux 62 à la grue de capon et dans le trou de canot, préparer le crochet de support formé d'une pièce de fil d'archal 63 enroulé autour de la poulie 64 et ller encre comme on voit dans la figure 12.

11) Monter le support du modèle 65 façonnant la partie supérieure selon la forme de la coque et coller sur la traverse la plaquette 66 (fig. 13).

1) Auf eine flache Holztafel zwei Leisten oder Sperrholzstreifen 4 mm. dick (3 mm. von einander getrennt) fixieren, so dass man gut den Kiel einsetzen kann. Der Kiel muss senkrecht und geradlinig bleiben. Ohne sie einzukleben, die Spanten 1-9 auf den Kiel 10 einsetzen, gut aufpassen, dass es in den bestimmten Fugen keine Verspannungen gibt, kontrollieren, dass die Linie der Decks und der Spanten korrekt ist und dann alles in der richtigen Stellung einkleben (Bild 1). Die Brücke 11, das Deck 12, das Achterdeck 13 und die Sessel 14 auf die Spanten einkleben, sie mit Nägeln an den Fugen gut fixieren. Die Vorschiffsblöcke 15 und 16 an die Kleisellen und unter das Deck und die Hecksblöcke 19 hinter das letzte Spant einkleben (Bild 2-3).

2) Die Struktur für den Bau der ersten Beplankung bereiten, die Hecks- und Vorschiffs-spanten gut ausgleichen, den Lauf der Linie mit einer Leiste kontrollieren, die vom Kiel zum Hsack kommt, nach der Seitenbeugung. Die Beplankung besteht aus 2 Leistschichten, der-ersten aus süßem Holz, der zweiten aus wertvollem Holz von verschiedenen Farbtonalitäten. Vor der Arbeit muss man die Leisten eine halbe Stunde im Wasser legen lassen, so dass sie biegsamer werden. Während des Baues muss man die Leisten zwei zu zwei abwechselnd auf die Schiffsrumpfsseiten einkleben, um keine Verformung der Struktur zu verursachen. Die Leisten einkleben, sie in der richtigen Stellung mit halb-eingeschlagenen Nägeln festhalten, die man am Ende der Arbeit herausziehen kann. Die Leisten 20 einsetzen, von der Deckenlinie anfangen und nach unten gehen, dieselben Leisten am Vorschiff verjüngen (bis man den Kiel trifft) und nach oben bis an die Spanten gehen, nach der auf der Tafel 1 dargestellten, gestrichelten Linie (Bild 4).

3) Den Stücken 19 mit Glaspapier eine leichte Beugung geben und dann mit den Leisten 21 den Unterteil des Hecks verkleiden (Bild 5).

4) Die zweite Beplankungsschicht einsetzen; sie besteht, oben, aus den Leisten 22 und unten aus den Leisten 23. Man kann ihre Verbindungslinie auf der Tafel A sehen. Zum Unterschied von der ersten Beplankung gehen die Leisten 23 bis zum Kiel und sie verkleiden ihn nur teilweise (siehe Strichpunktlinie auf Tafel 1). Mit einem Stemmeisen, die auf dem Deck hervorragenden Spantenenden abnehmen, die Innenseite der Bordwand, die senkrechten Wände der Kabine und des Achterdecks und alle noch sichtbaren Teile des Kiels mit den Leisten 24 verkleiden (Bild 6).

5) Mit den Leisten 25 die Decks, mit den Leisten 26 den Oberteil der Sessel verkleiden. Den aus den 3 Leisten 27 bestehenden Handlauf bereiten (die Leisten werden mit Nägeln in der richtigen Stellung auf einer Tafel wie auf dem Bild 7 gehalten, um sie zu biegen, dann sind sie zwischeneinander eingeklebt.) Das Dach 17 mit den Leisten 28 und dem Umriss 29 verkleiden und in der richtigen Stellung einsetzen (Bild 6-7).

6) Den früher bereiteten Handlauf und die Bergholzer 30 und 31 wie auf der Tafel A schneiden und auf den Schiffsrumpf einkleben. Die Tür 32 und die Fenster 33 und 34 mit den Glasern 35 einsetzen. Auf die Wände der Kabine, um die Luke, die Sessel und das Achterdeck, die gelben Umrisse 36 wie auf den Bildern 6 und 8 einkleben.

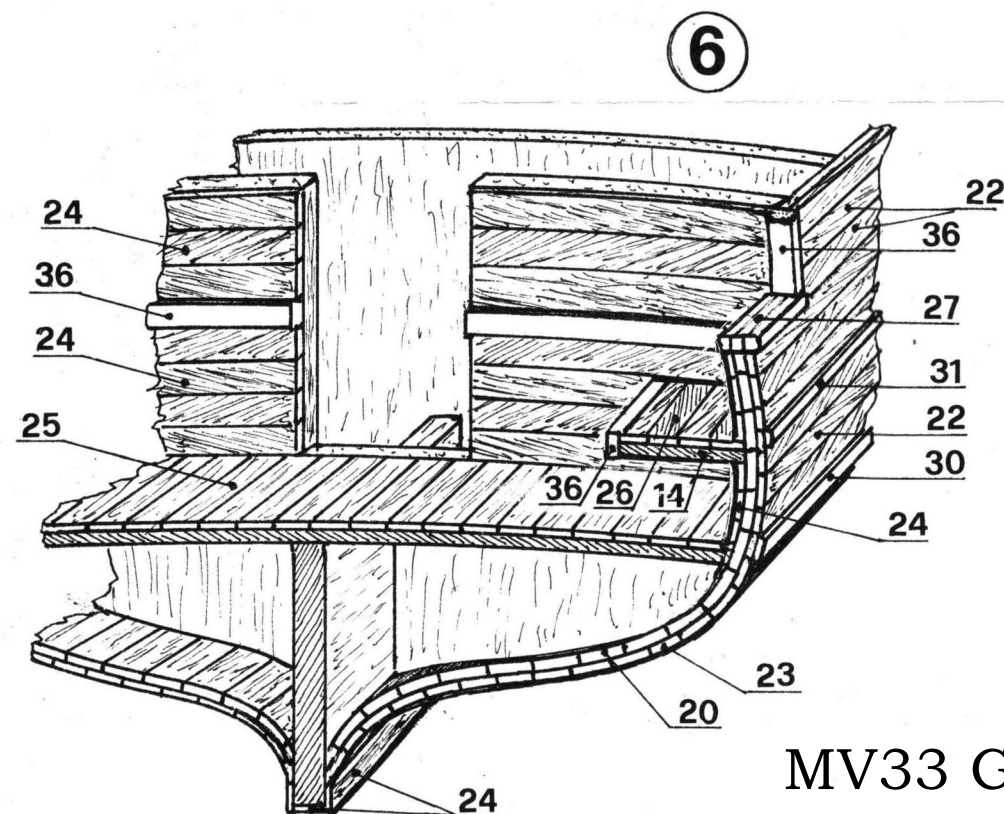
7) Die Klappe der Kabine einsetzen, die aus den von Leistenstücken 37 und der Verkleidung 38 bekommenen Brustwehren besteht (Bild 9).

8) Auf den Kiel und das Steuer 18 (früher mit den Leisten 39 verkleidet) die Scharnieren 40 einkleben, alles einsetzen, die Zapfen 41 und die Stange 42 (leicht nach oben gebeugt wie auf dem Bild) einschieben. Das Heck vollenden, die Seitenschmuckungen 43 und den Heckspiegel 44 einkleben (Bild 10-11).

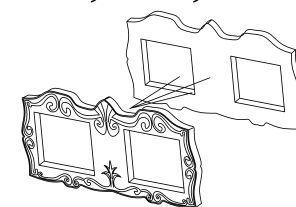
9) Die aus den Brustwehren 45 und den Stufen 46 bestandene Treppe einsetzen, gut scheiden und in die Luke und auf die rechte Vorderseite der Kabine einkleben. Auf die linke die aus dem Block 47 mit den Leisten 48 und den Scharnieren 49 bestandene geschlossene Luke einkleben. Die Sicherung der Bugspriets 50 einsetzen (sie besteht aus den Poliern und der Querstange, die aus geformten Leistenstücken wie auf der Tafel 1 kommen). Auf dieselbe Weise die Davits 51 bereiten, sie in der richtigen Stellung durch einige Schnitte in der Bordwand einkleben. Darunter die Bretter 52 und auf das Vorschiff die Galionsfigur 53 einkleben. Die Zentralnagelbank 54 mit den Poliern 55 bereiten und in der richtigen Stellung einkleben und dazu auch die Seitennagelbanke 56 und 57, die Polier 58 und die Klampen 59 (Bild 11).

10) Die Ankerstöcke 60 bereiten, ans Davit und ins Ankerloch die Ringe 62 fixieren, den Stutzhaken bereiten und den Anker wie auf dem Bild 12 binden (er besteht aus einem auf den Block 64 gewickelten Stück Messingdraht 63).

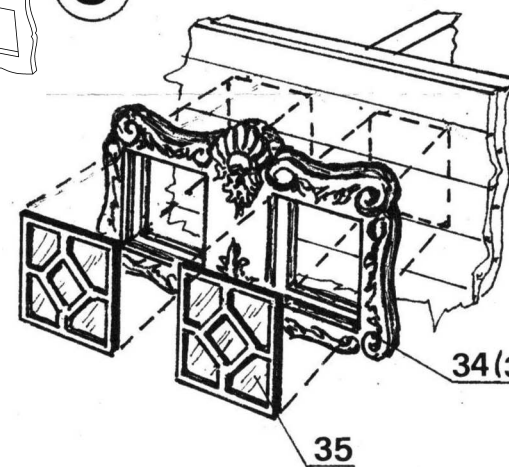
11) Die Stütze des Modells 65 einsetzen, den Oberteil nach der Schiffsrumpflinie ablehnen und die Platte 66 auf die Querstange einkleben (Bild 13).



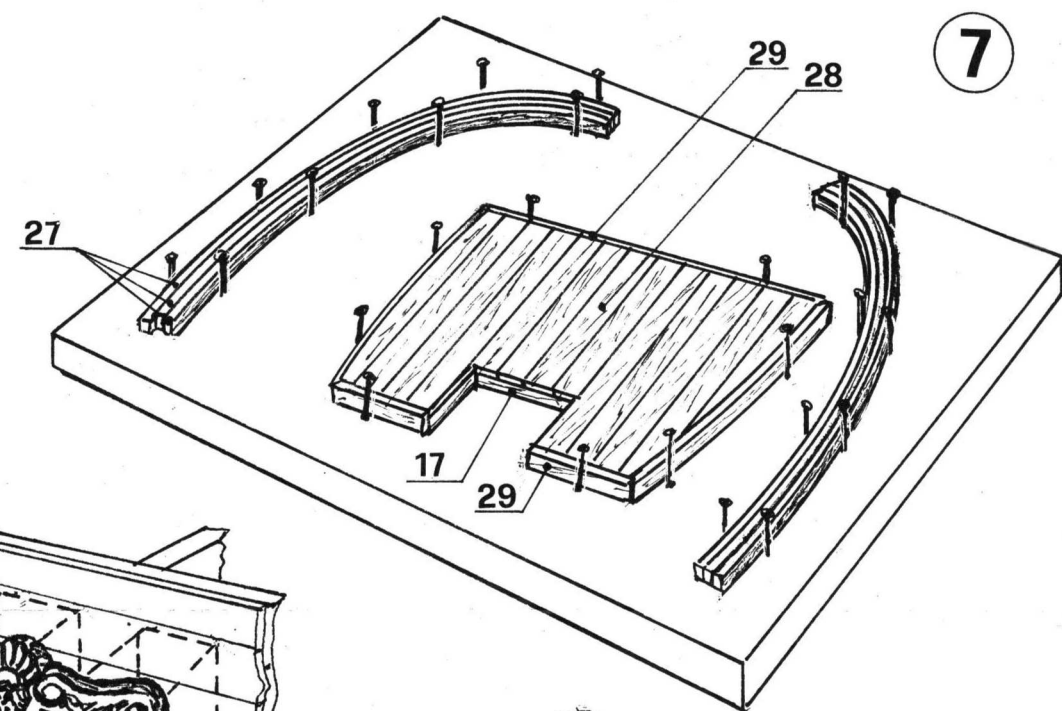
32, 33, 34



8

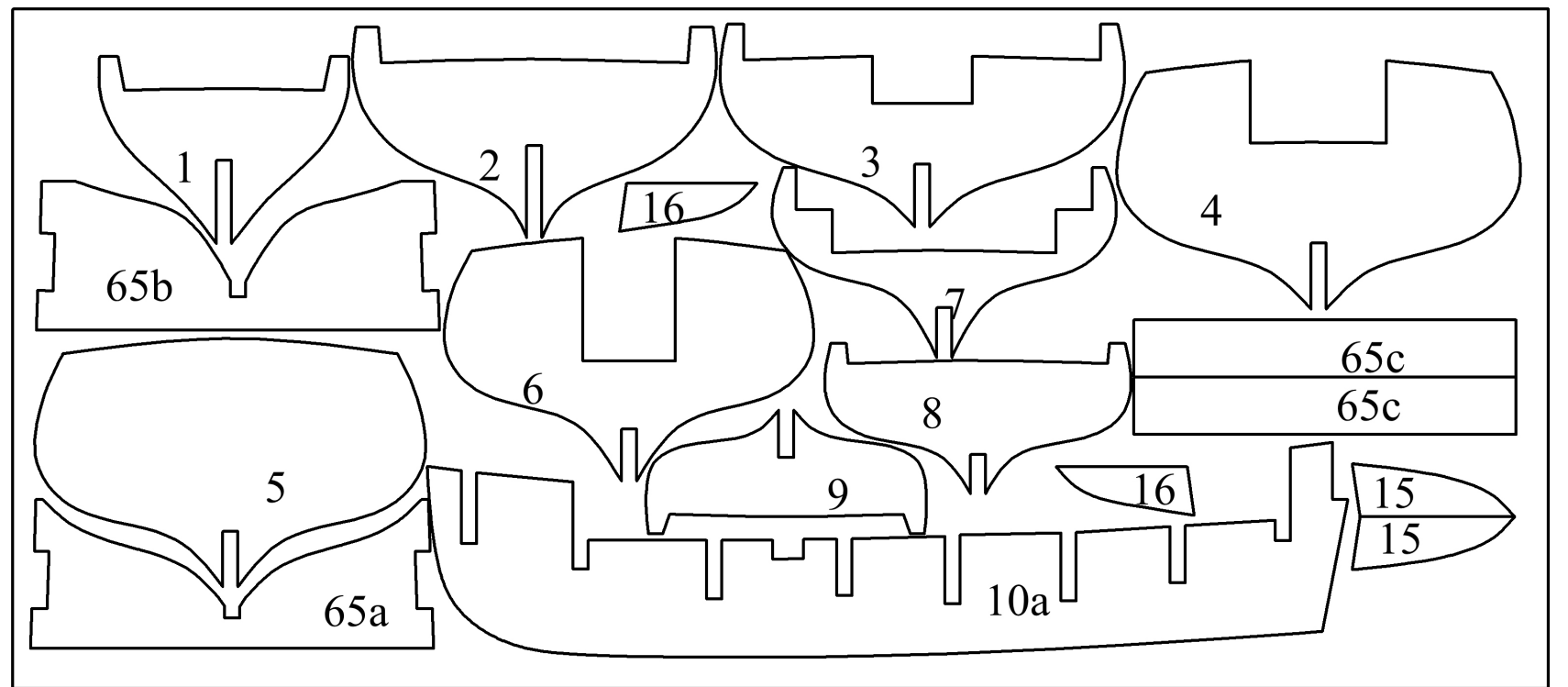
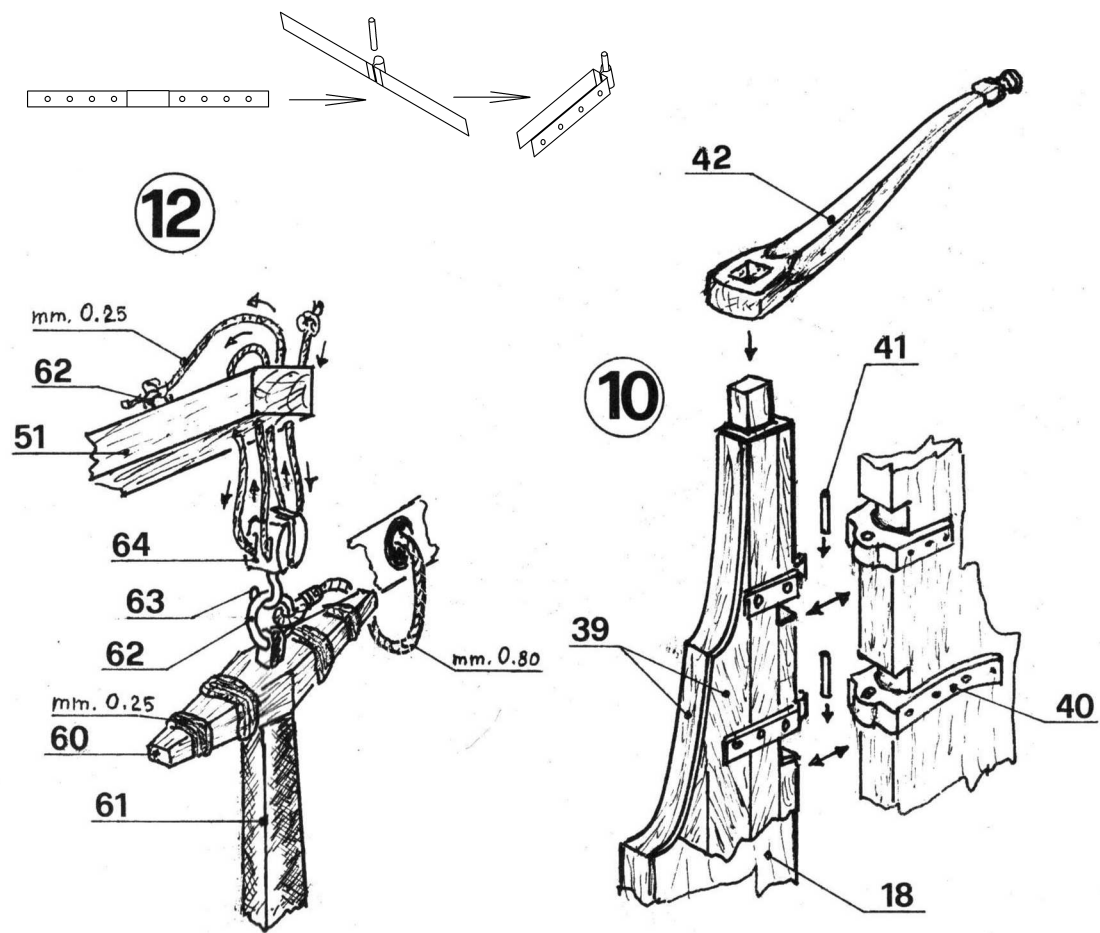


9

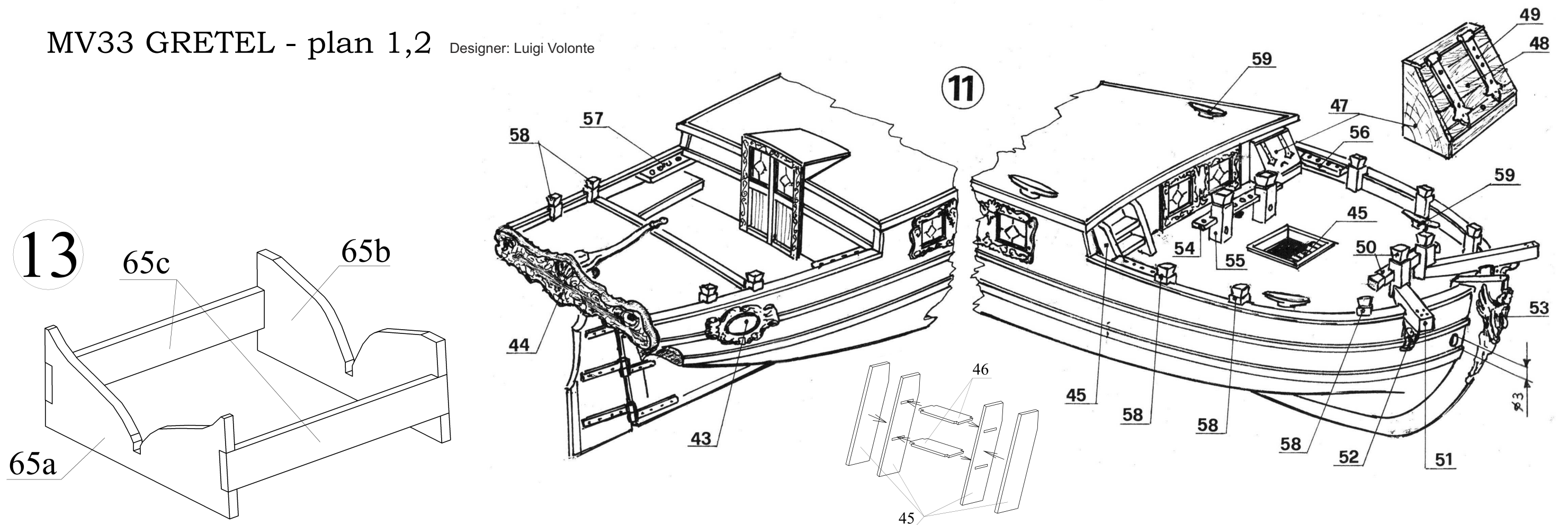


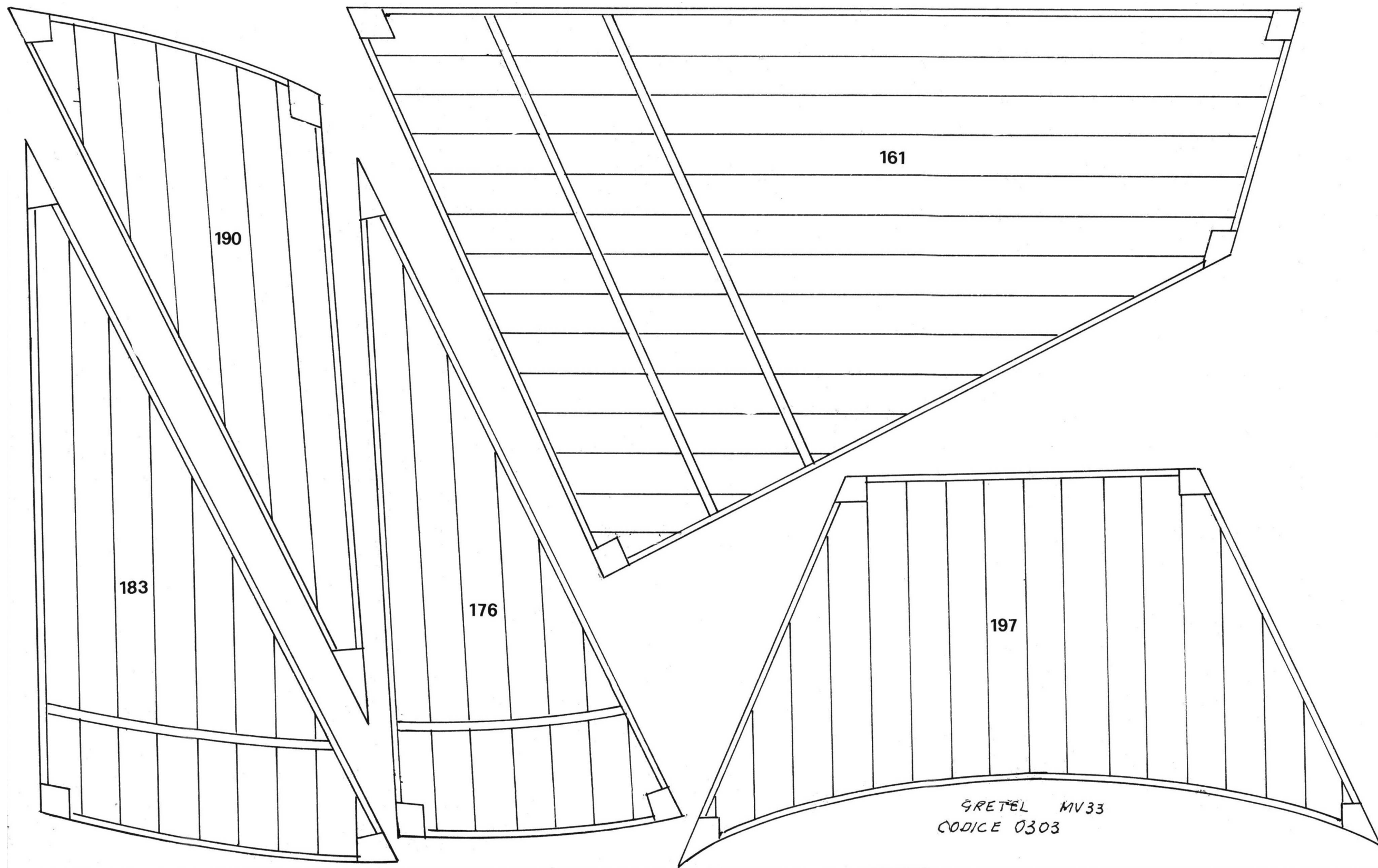
7

MV33 GRETEL - plan 1,2 Designer: Luigi Volonte

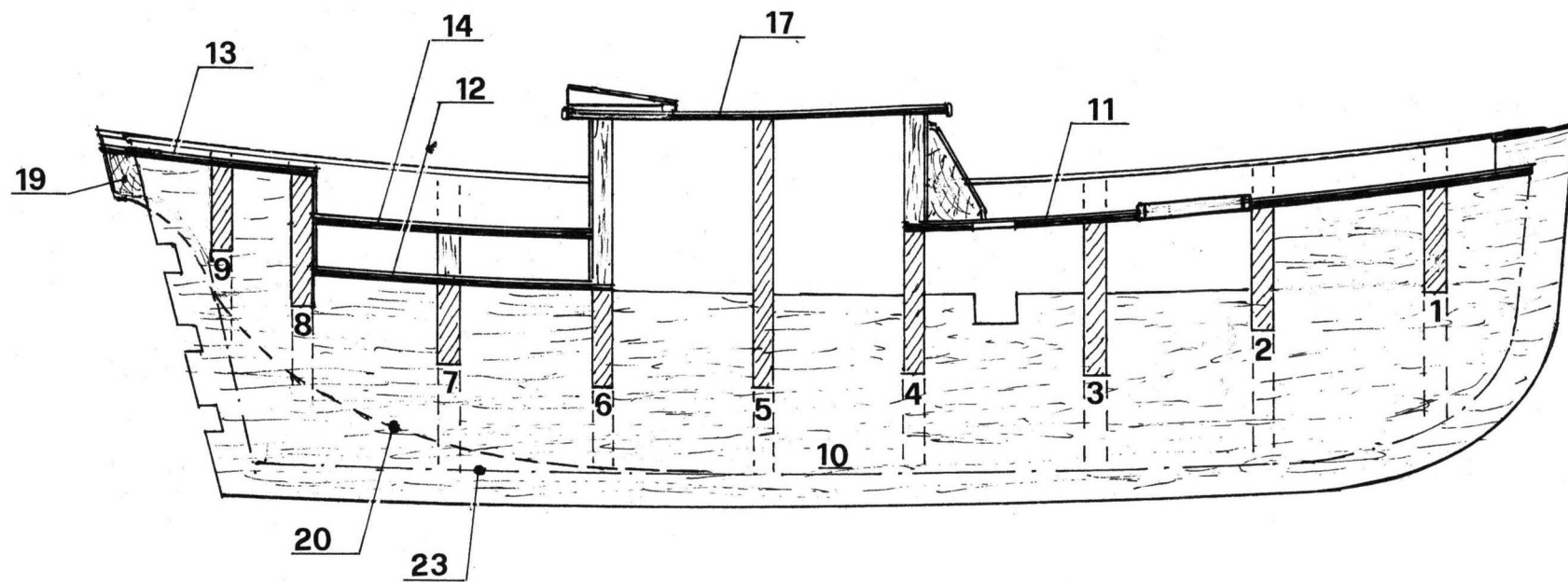


MV33 GRETEL - plan 1,2 Designer: Luigi Volonte

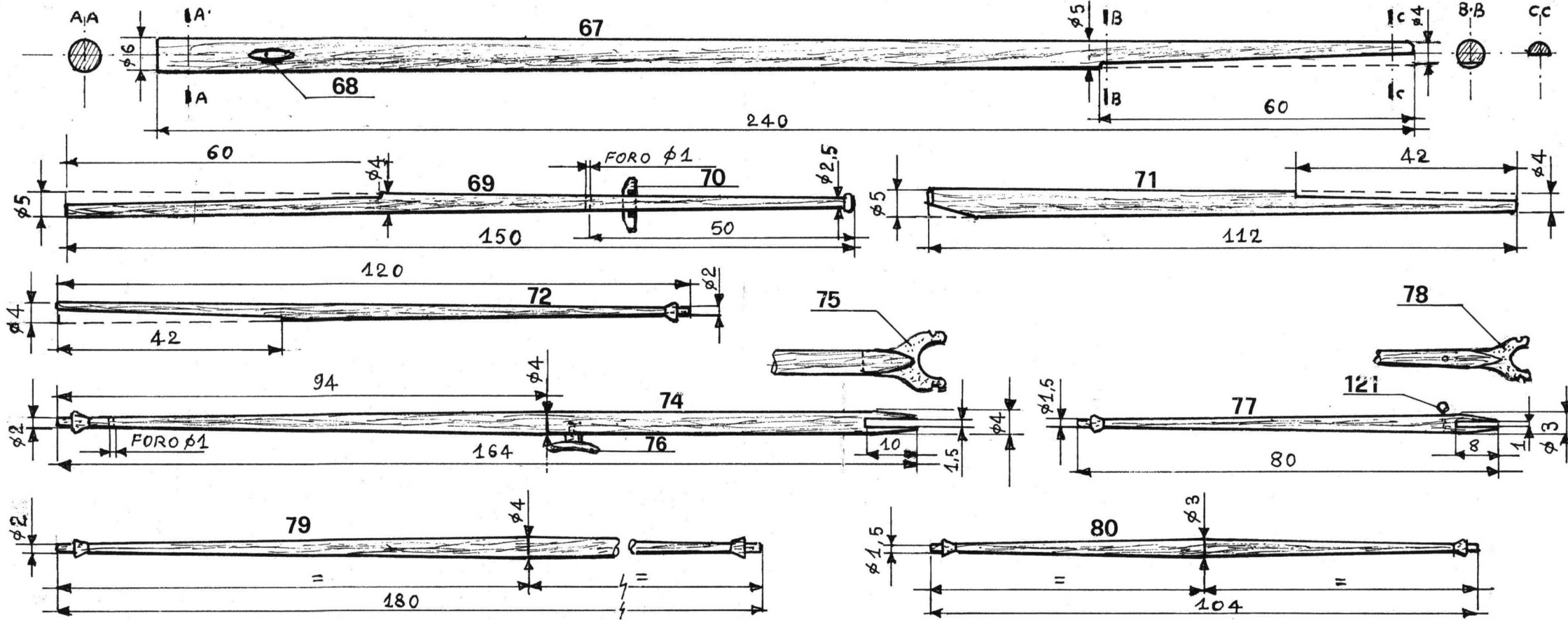
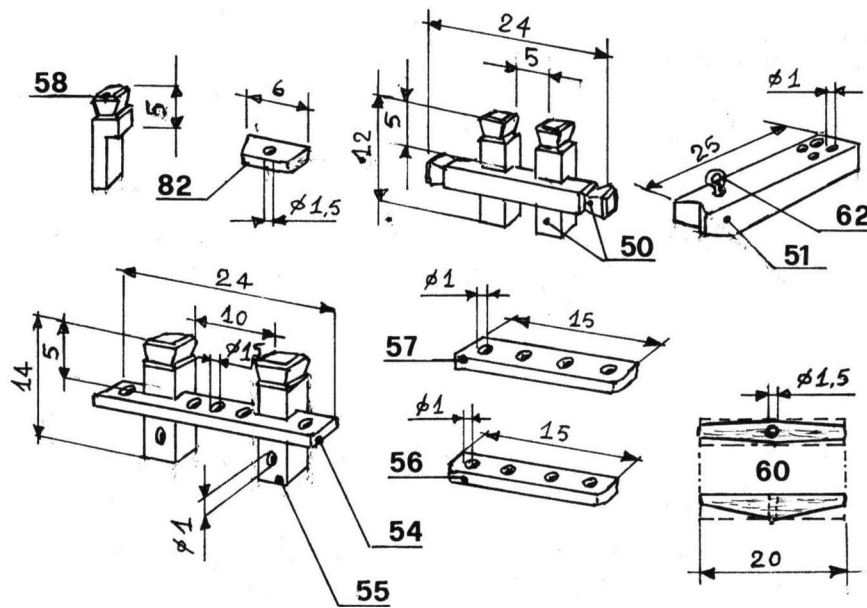
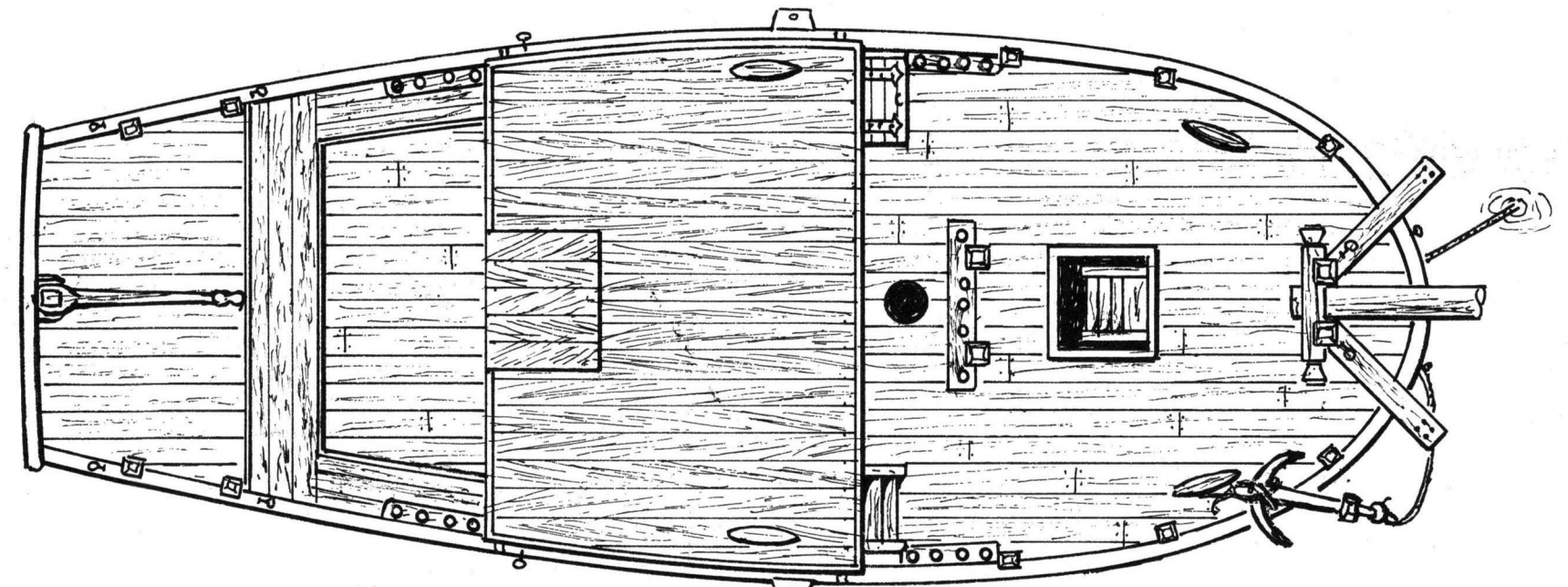


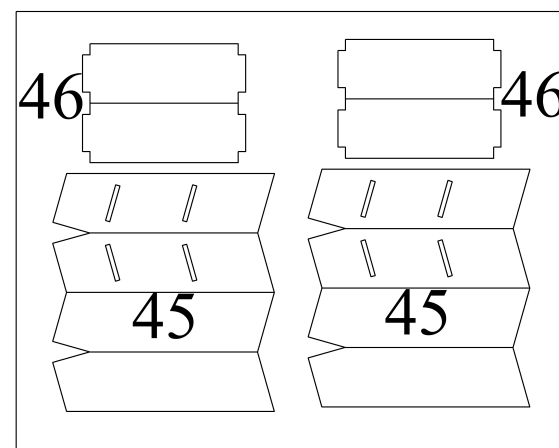
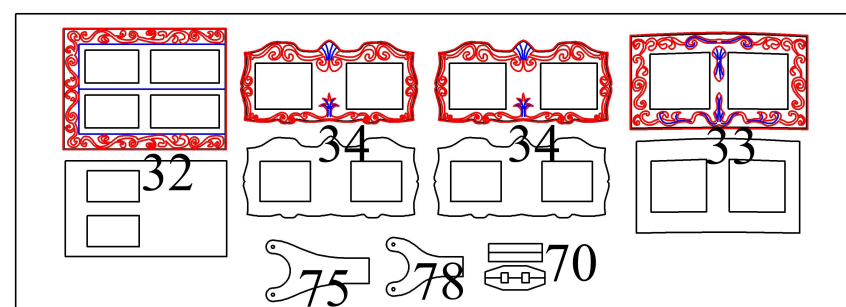
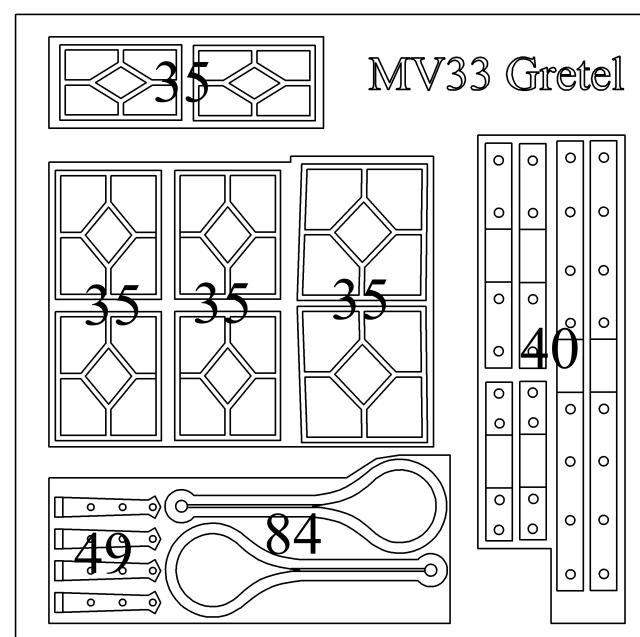
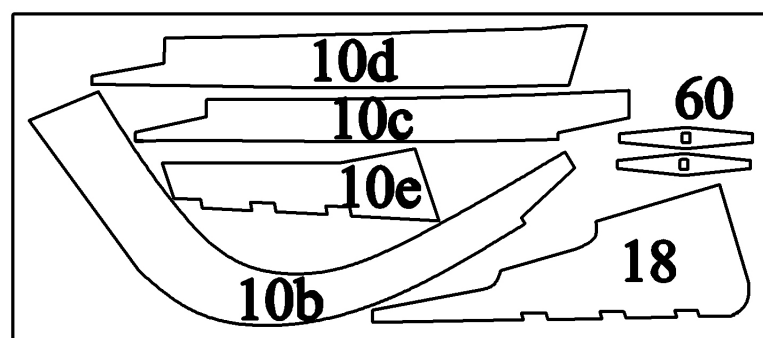
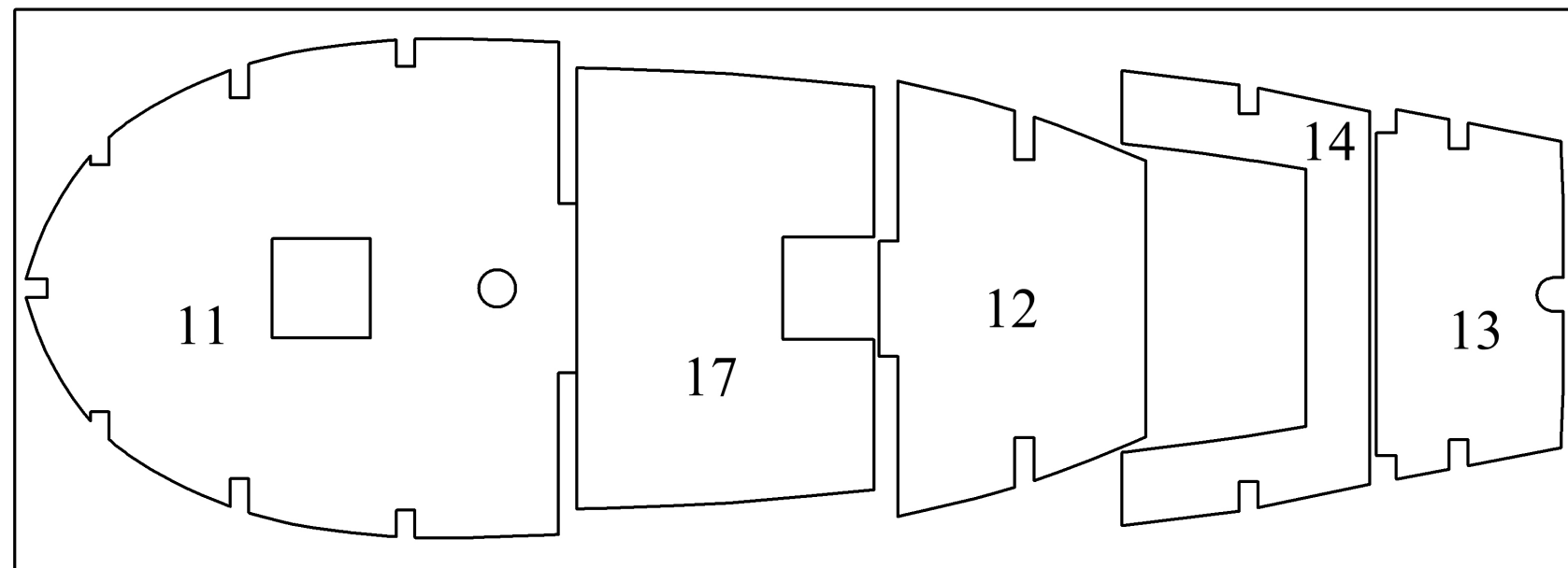


MV33 GRETEL - plan 1,2 Designer: Luigi Volonte



MV33 GRETEL - plan 1,2 Designer: Luigi Volonte





N°	Denominazione	Quant.	Materiale	Misure
1-9	Ordinate	1	compensato	3
10	Chiglia	1	compensato	3
11	Ponte	1	compensato	1
12	Coperta	1	compensato	1
13	Cassero	1	compensato	1
14	Sedili	1	compensato	1
15	Blocchetto prua	2	compensato	3
16	Blocchetto poppa	2	compensato	3
17	Tetto	1	compensato	1
18	Timone	1	legno	3
19	Blocchetto poppa	2	FG	-
20	1° fasciame	-	LG	1x4
21	Rivestimento poppa	-	LN	0,5x3
22	2° fasciame	-	LN	0,5x3
23	2° fasciame	-	LM	0,5x4
24	Rivestimento chiglia	-	LN	0,5x3
25	Rivestimento ponti	-	LG	0,5x4
26	Rivestimento sedili	-	LM	0,5x4
27	Corrimano	-	LB	1x1
28	Rivestimento tetto	-	LM	0,5x4
29	Bordatura tetto	-	LB	1x2
30	Incintone inferiore	2	LB	1x2
31	Incintone superiore	2	LB	1x1
32	Porla	1	legno	1
33	Finestra anteriore	1	legno	1
34	Finestre laterali	2	legno	1
35	Vetri porte e finestre	8	fotoincisioni	-
36	Bordature	-	LB	1x2
37	Spallette	2	LN	2x4
38	Rivestimento	-	LM	0,5x4
39	Rivestimento timone	-	LN	0,5x3
40	Cerniere timone	6	fotoincisioni	4
41	Perno	3	MET	1,5
42	Barra timone	1	MET	-
43	Decorazione laterale poppa	2	MET	-
44	Specchio di poppa	1	legno	3
45	Scaletta	4	legno	0,6
46	Gradini	4	legno	0,6
47	Boccaporto	1	FG	-
48	Sportello	-	LN	0,5x3
49	Cerniere	4	fotoincisioni	8
50	Fermo bompreso	-	LN	4x4
51	Gru di capone	2	LN	4x4
52	Mensole	2	MET	-
53	Polena	1	MET	-
54	Cavigliera	1	LN	2x4
55	Bittoni	2	LN	4x4
56	Cavigliere	2	LN	2x4
57	Cavigliere	2	LN	2x4
58	Bitte	10	LN	3x3
59	Gallocce	4	MET	10
60	Ceppo ancora	2	legno	3
61	Ancora	2	MET	20
62	Anello	4	OTN	3,5
63	Gancio	2	OTN	0,5
64	Bozzello	2	NO	2x3
65	Supporto modello	1	compensato	3
66	Targhetta	1	MET	-

MV33 GRETEL - plan 1,2 Designer: Luigi Volonte